

МИНОБРНАУКИ РОССИИ

Федеральное государственное бюджетное
образовательное учреждение высшего образования
«Астраханский государственный университет имени В. Н. Татищева»
(Астраханский государственный университет им. В. Н. Татищева)

СОГЛАСОВАНО
Руководитель ОПОП
Тюрин А.О.

«30» августа 2022 г.

УТВЕРЖДАЮ
Заведующий кафедрой психологии
Кайгородов Б.В.

«30» августа 2022 г.

Рабочая программа дисциплины

Психолого-педагогический практикум

Составитель	Брюхова Н.Г., к.псх.н. доцент кафедры психологии
Направление подготовки/ специальность	44.03.05. Педагогическое образование (с двумя профилями подготовки)
Направленность (профиль) ОПОП	История и Обществознание
Квалификация (степень)	бакалавр
Форма обучения	заочная
Год приема	2022
Курс	4
Семестр	7-8

1. ЦЕЛИ И ЗАДАЧИ ОСВОЕНИЯ ДИСЦИПЛИНЫ

1.1 Целями освоения дисциплины «Психолого-педагогический практикум» является подготовка студентов к осуществлению психолого-педагогического сопровождения учебно-воспитательного процесса в образовательных организациях.

1.2 Задачи освоения дисциплины:

- ознакомление студентов с основными практическими задачами, связанными с профессиональной деятельностью педагога, а также регулируемыми её этическими нормами;
- освоение и применение психолого-педагогических технологий (в том числе инклюзивных), необходимых для адресной работы с различным контингентом обучающихся;
- постановка, анализ и решение психолого-педагогических задач, вооружения студентов практическими навыками и умениями целесообразного построения профессиональной психолого-педагогической деятельности, разрешения педагогических ситуаций с использованием методов диагностирования, планирования и проведения индивидуальных и коллективных форм психолого-педагогической деятельности
- формирование знаний о цели и задачах, содержании, методах, формах и технологиях психолого-педагогической деятельности в различных типах образовательных учреждений и развитие проективных умений в решении психолого-педагогических задач образовательного процесса. Интегрировать знания студентов из различных отраслей педагогики и психологии для понимания особенностей развития профессионально-личностных качеств.

2. МЕСТО ДИСЦИПЛИНЫ В СТРУКТУРЕ ОПОП

2.1. Учебная дисциплина «Психолого-педагогический практикум» относится к обязательной части, и осваивается в 7-8 семестре.

2.2. Для изучения данной учебной дисциплины необходимы следующие знания, умения и навыки, формируемые предшествующими учебными дисциплинами: «Психология», «Педагогика».

Знания: методы выявления специфики психического функционирования человека с учетом особенностей возрастных этапов, кризисов развития и факторов риска, его принадлежности к гендерной, этнической, профессиональной и другим социальным группам; изучить методы реализации базовых процедур анализа проблем человека

Умения: осуществлять анализ психических принципов, свойств и состояний человека

Навыки: владеть научным понятийным языком и критическим анализом проблем человека с общепсихологической позиции.

2.3. Последующие учебные дисциплины и практики, для которых необходимы знания, умения, навыки, формируемые данной учебной дисциплиной: Преддипломная практика, Научно-исследовательская практика.

3. ПЛАНИРУЕМЫЕ РЕЗУЛЬТАТЫ ОБУЧЕНИЯ ПО ДИСЦИПЛИНЕ

Процесс освоения дисциплины направлен на формирование элементов следующих компетенций в соответствии с ФГОС ВО и ОПОП ВО по данному направлению подготовки (специальности):

а) общепрофессиональных (ОПК): Способен осуществлять педагогическую деятельность на основе специальных научных знаний (ОПК-8).

Таблица 1- Декомпозиция результатов обучения

Код и наименование компетенции	Планируемые результаты обучения по дисциплине		
	Знать (1)	Уметь (2)	Владеть (3)
ОПК-8. Способен осуществлять педагогическую деятельность на основе специальных научных знаний	ИОПК-8.1.1. Применяет методы анализа педагогической ситуации, профессиональной рефлексии на основе специальных научных знаний, в том числе в предметной области.	ИОПК-8.2.1. Проектирует и осуществляет учебно-воспитательный процесс с опорой на знания основных закономерностей возрастного развития когнитивной и личностной сфер	ИОПК-8.3.1. Способами проектирования и осуществления учебно-воспитательный процесс с опорой на знания основных закономерностей возрастного развития когнитивной и личностной сфер

		обучающихся, научно- обоснованных закономерностей организации образовательного процесса	обучающихся, научно- обоснованных закономерностей организации образовательного процесса
--	--	---	--

4. СТРУКТУРА И СОДЕРЖАНИЕ ДИСЦИПЛИНЫ

Объем дисциплины составляет 4 зачетные единицы, в том числе 20 часов, выделенных на контактную работу обучающихся с преподавателем (из них 8 часов – лекции, 12 часов – практические, семинарские занятия) и 124 часа – самостоятельная работа обучающихся.

Таблица 2-Структура и содержание дисциплины

Раздел, тема дисциплины (модуля)	Семестр	Контактная работа (в часах)			Самост. работа		Форма текущего контроля успеваемости, форма промежуточной аттестации <i>[по семестрам]</i>
		Л	ПЗ	ЛР	КР	СР	
Раздел 1. Общая характеристика и типы психологического исследования Тема 1. Особенности, структура и динамика эмпирического исследования в психологии и педагогике	7-8	1	1			16	Психодиагностический инструментарий Задание 1.
Тема 2. Наблюдение, эксперимент и тестирование в психологии и педагогике: особенности, виды и область применения		1	2			15	Психодиагностический инструментарий. Вопросы для Обсуждения Задание 2.
Тема 3. Опрос как метод психологического исследования: особенности, виды и область применения		1	1			16	Задание 3
Тема 4. Использование проективных методов в эмпирическом исследовании		1	2			15	Вопросы к беседе на заданную тему Тестирование
Раздел 2. Методы изучения психологических свойств человека как субъекта деятельности, активности Тема 5. Методы и методики измерения познавательной сферы		1	1			16	Протоколы изменений
Тема 6. Методики изучения процессов психической регуляции: внимания, психомоторики и саморегуляции		1	2			15	Протоколы изменений
Тема 7. Методы и методики исследования эмоциональных процессов		1	1			16	Протоколы изменений
Тема 8. Использование методов психологического исследования в изучении индивидуальных психологических особенностей личности.		1	2			15	Протоколы измерений, тестирование

Итого	144	8	12		124	Зачёт / Дифф. зачёт
--------------	------------	----------	-----------	--	------------	----------------------------

Таблица 3. Матрица соотнесения тем/разделов учебной дисциплины и формируемых компетенций

Раздел, тема дисциплины (модуля)	Кол-во часов	Код компетенции	Общее количество компетенций
		ОПК-8	
Раздел 1. Общая характеристика и типы психологического исследования Тема 1. Особенности, структура и динамика эмпирического исследования в психологии и педагогике	18	+	1
Тема 2. Наблюдение, эксперимент и тестирование в психологии и педагогике: особенности, виды и область применения.	18	+	1
Тема 3. Опрос как метод психологического исследования: особенности, виды и область применения	18	+	1
Тема 4. Использование проективных методов в эмпирическом исследовании	18	+	1
Раздел 2. Методы изучения психологических свойств человека как субъекта деятельности, активности Тема 5. Методы и методики измерения познавательной сферы	18	+	1
Тема 6. Методики изучения процессов психической регуляции: внимания, психомоторики и саморегуляции	18	+	1
Тема 7. Методы и методики исследования эмоциональных процессов.	18	+	1
Тема 8. Использование методов психологического исследования в изучении индивидуальных психологических особенностей личности.	18	+	1
ИТОГО	144	+	1

Краткое содержание каждой темы дисциплины

Раздел 1. Общая характеристика и типы психологического исследования Тема 1. Особенности, структура и динамика эмпирического исследования в психологии и педагогике

Понятие о научном эмпирическом исследовании в психологии и педагогике. Научная теория, научная гипотеза, научный факт и эмпирическое исследование. Виды эмпирических исследований. Эмпирическое исследование как деятельность: функциональная структура. Этапы исследования и задачи, решаемые на каждом этапе. Формулировка проблемы исследования, анализ истории и состояния проблемы, определение позиции исследователя по отношению к проблеме как условия и предпосылки выдвижения основной гипотезы исследования. Система гипотез исследования. Организационный план исследования. Приемы

измерений и обработки их результатов в психологических исследованиях

Тема 2. Наблюдение, эксперимент и тестирование в психологии и педагогике: особенности, виды и область применения

Наблюдение и эксперимент как общенаучные методы исследования. Наблюдение и другие описательные методы исследования (анализ процесса и продуктов деятельности, биографический методы). Виды наблюдения в психологии и педагогике: стандартизованное, лабораторное, полевое, включенное, невключенное. Особенности ведения, обработки и интерпретации протоколов. Приемы наблюдения и оценки личностных особенностей человека. Использование различных методик интерпретации лица и поведения для составления поведенческого портрета. Виды экспериментов. Тестирование.

Тема 3. Опрос как метод психологического исследования: особенности, виды и область применения

Опрос: анкета и беседа. Виды беседы в психологии и педагогике: стандартизованная, частично стандартизованная, свободная; навыки ведения беседы. Особенности подготовки и проведение частично стандартизованной беседы.

Тема 4. Использование проективных методов в эмпирическом исследовании.

Понятие и сущность проективных методов. Виды проективных методик.

Раздел 2. Методы изучения психологических свойств человека как субъекта деятельности, активности

Тема 5. Методы и методики измерения познавательной сферы

Методические вопросы изучения абсолютных и дифференциальных порогов чувствительности. Общие методические проблемы изучения восприятия и обзор приемов исследования. Методики изучения кратковременной памяти. Приемы изучения вербальной долговременной памяти. Приемы изучения образной долговременной памяти. Методики исследования динамики процессов сохранения и забывания. Методические приемы изучения процессуальных аспектов мышления. Исследование воображения. Аппаратные методики исследования.

Тема 6. Методики изучения процессов психической регуляции: внимания, психомоторики и саморегуляции

Методики изучения основных свойств внимания, основные методические приемы. Корректирующая проба, таблицы Шульце и др.

Тема 7. Методы и методики исследования эмоциональных процессов.

Обзор основных методических приемов изучения эмоций. Объективные и субъективные показатели эмоциональных явлений. Шкала дифференциальных эмоций К. Изарда. Аппаратные методы исследования

Тема 8. Использование методов психологического исследования в изучении индивидуальных психологических особенностей личности

Методы исследования темперамента. Экстраверсия, интроверсия, нейротизм – изучение с помощью опросника Айзенка. Исследование тревожности. Оценка уровня притязаний. Исследование личности биографическим методом. Использование метода опроса в исследовании индивидуальных психологических особенностей личности. Методика исследования отношения к себе. Экспертная оценка психологических характеристик личности. Аппаратные методы исследования.

5. МЕТОДИЧЕСКИЕ УКАЗАНИЯ ПО ПРЕПОДАВАНИЮ И ОСВОЕНИЮ ДИСЦИПЛИНЫ

5.1. Указания для преподавателей по организации и проведению учебных занятий по дисциплине

При проведении аудиторных занятий с целью формирования и развития профессиональных навыков обучающихся используются следующие образовательные технологии: технология обучения в сотрудничестве, технология развития рефлексии через диалог. Занятия, проводимые в интерактивной форме, в том числе с использованием образовательных технологий, составляют около 70% от общего количества аудиторных занятий.

Практические занятия — метод обучения, обеспечивающий связь теории и практики, содействующий выработке у студентов умений и навыков применения знаний, полученных на лекции и в ходе самостоятельной работы. Практическое занятие должно опираться на

известный теоретический материал, который изложен или на который дана соответствующая ссылка в лекции. Практическое занятие должно быть нацеленным на формирование определенных умений и закрепления определенных навыков.

Во время изучения учебной дисциплины студенты самостоятельно проводят психологические исследования, оформляют протоколы и результаты исследования и представляют аналитический исследовательский материал.

Написание реферата, подготовка доклада, обобщение результатов исследования способствуют формированию научно-исследовательских, диагностических психологических навыков (умений).

Работа студента в группе формирует чувство коллективизма и коммуникабельность.

Обучение студентов способствует воспитанию у них навыков общения с больным с учетом этико-деонтологических особенностей патологии и пациентов. Самостоятельная работа с пациентами способствует формированию корректного поведения, аккуратности, дисциплинированности.

Исходный уровень знаний студентов определяется тестированием и устным опросом в ходе занятий, текущий контроль усвоения предмета определяется устным опросом в ходе занятий, во время клинических разборов, при решении типовых ситуационных задач и тестовых заданий.

В конце изучения учебной дисциплины проводится промежуточный контроль знаний с ответами на вопросы, использованием тестового контроля и решением ситуационных задач.

Лабораторные работы оформляются в соответствии с планом работы по каждой теме, представленном в разделе 7.

5.1. Указания для обучающихся по освоению дисциплины

Общий объем самостоятельной работы студентов по дисциплине составляет 54 часа.

Самостоятельная работа обучающегося является основным средством овладения учебным материалом во время, свободное от обязательных учебных занятий. Самостоятельная работа обучающегося над усвоением учебного материала может выполняться в библиотеке, учебных кабинетах, компьютерных классах, а также в домашних условиях. Учебный материал учебной дисциплины, предусмотренный рабочим учебным планом для усвоения обучающимся в процессе самостоятельной работы, выносится на итоговый контроль наряду с учебным материалом, который разрабатывался при проведении учебных занятий. Содержание самостоятельной работы обучающихся определяется учебной программой дисциплины, методическими материалами, заданиями и указаниями преподавателя.

Таблица 4- Содержание самостоятельной работы обучающихся

Вопросы, выносимые на самостоятельное изучение	Кол-во часов	Формы работы
Раздел 1. Общая характеристика и типы психологического исследования	16	Составление опорных схем и таблиц
Тема 1. Особенности, структура и динамика эмпирического исследования в психологии и педагогике		
Тема 2. Наблюдение, эксперимент и тестирование в психологии и педагогике: особенности, виды и область применения	15	Конспект
Тема 3. Опрос как метод психологического исследования: особенности, виды и область применения	16	Анализ фотографий известных людей Подготовка вопросов к беседе. Обработка результатов
Тема 4. Использование проективных методов в эмпирическом исследовании	15	Каталог методик Выберите одну из методик и сделайте презентацию
Раздел 2. Методы изучения психологических свойств человека как субъекта деятельности, активности		
Тема 5. Методы и методики измерения познавательной сферы	16	Банк диагностических методик
Тема 6. Методики изучения процессов психической регуляции: внимания, психомоторики и саморегуляции	15	Анализ монографий и составление аннотаций
Тема 7. Методы и методики исследования эмоциональных процессов	16	Заполнение дневника эмоционального состояния

Тема 8. Использование методов психологического исследования в изучении индивидуальных психологических особенностей личности	15	Опорные схемы-таблицы
---	----	-----------------------

5.2. Виды и формы письменных работ, предусмотренных при освоении дисциплины, выполняемые обучающимися самостоятельно

Для выполнения всех видов письменных работ по дисциплине на занятиях и дома обучающимся рекомендуется иметь рабочую тетрадь. Все письменные домашние задания выполняются по учебникам, указанным в перечне основной и дополнительной литературы для самостоятельной работы обучающихся по дисциплине.

Глоссарий.

Глоссарий необходимо вести на протяжении изучения курса, в процессе изучения каждого раздела учебной дисциплины. При этом выбранная тема глоссария должна расширяться на каждом этапе обучения. При заполнении терминологического глоссария рекомендуется использовать следующий алгоритм анализа: термин; содержание; автор термина; источник сведений (наименование источника, изд-во, год, стр.) Количество терминов не менее 30.

Конспект

Цель самостоятельной работы: выработка умений и навыков грамотного изложения теории и практических вопросов в письменной форме в виде конспекта.

Конспект (от лат. conspectus — обзор, изложение) 1) письменный текст, систематически, крат источника информации (статьи, книги, лекции и др.); 2) синтезирующая форма записи, которая может включать в себя план источника информации, выписки из него и его тезисы. логично и связно передающий содержание основного.

Выполнение задания: 1) определить цель составления конспекта; 2) записать название текста или его части; 3) записать выходные данные текста (автор, место и год издания); 4) выделить при первичном чтении основные смысловые части текста; 5) выделить основные положения текста; 6) выделить понятия, термины, которые требуют разъяснений; 7) последовательно и кратко изложить своими словами существенные положения изучаемого материала; 8) включить в запись выводы по основным положениям, конкретным фактам и примерам (без подробного описания); 9) использовать приемы наглядного отражения содержания (абзацы «ступеньками», различные способы подчеркивания, ручки разного цвета); 10) соблюдать правила цитирования (цитата должна быть заключена в кавычки, дана ссылка на ее источник, указана страница).

Анализ монографий и составление аннотаций

Самостоятельная работа студентов предполагает следующие формы: изучение научно- методической работ и беседа по их содержанию, а также анализ и реферирование источников, обозначенных в программе.

Остановимся подробнее над тем, как необходимо работать над литературным источником. Начинать работу над изучением книги (статьи) целесообразно с общего предварительного знакомства.

Алгоритм работы может быть представлен следующим образом:

- формальные характеристики анализа – название, автор, когда издана (были ли дополнения, исправления, переработки и т.д., трансформировались ли взгляды автора по данной проблеме), выясняем объём;

- содержательный обзор – знакомимся с введением, оглавлением, с общим планом, с заключением, в котором автор, как правило, резюмирует основное.

После предварительного знакомства следует бегло ознакомиться со всем текстом, выделенным для анализа, при этом главной задачей будет постараться понять содержание текста в целом, выделить основные мысли или идеи текста (о чём говорить? какие вопросы ставиться). Какова позиция автора (позитивная, негативная, нейтральная, двойственное отношение к изложенной проблеме; предлагаемый ответ на поставленный вопрос, основные аргументы). Определите проблему или проблематику, поднятую автором, насколько она актуально и значима.

Работая с источником, можно придерживаться следующих рекомендаций. Обращайте внимания на все непонятные понятия и выражения, работая с текстом, используйте понятийный словарь. Ведите диалог с автором текста. Читая, ставьте вопросы к тексту и выдвигайте предположения о дальнейшем его содержании. Проверяйте верность выдвинутых вами предположений при чтении последующих частей текста. Спорьте с автором, выдвигайте свои контраргументы. (Свой ответ аргументируйте, используя значения из других теоретических источников, практического материала, жизненных наблюдений). Старайтесь выделять в тексте главное, существенные мысли. Найдите важную информацию, делайте выписки основных идей, положений. Обращайте внимание на фразы, выделенные

графически (так как именно они часто выражают ключевые понятия и мысли). Особое внимание уделяйте первым фразам каждого абзаца, так как они, как правило, выражают обобщающее суждение автора. Это поможет выполнить задание, связанные с анализом текста, позволит лучше понять позицию автора текста.

Заключительный этап работы с текстом предполагает повторное прочтение текста с конспектированием (выделение плана, отбор цитат и т.д.). Работая на данном этапе, следует отбирать главные мысли автора, основные положения, выписывать новые термины, уточнять их содержание. На этом этапе читаемый материал включается в уже имеющиеся знания, и занимают в их системе определённое место. При высказывании собственного мнения необходимо сохранять научный стиль изложения собственной позиции по анализируемому источнику.

Критерии оценивания задания:

Исходя из общих принципов оценивания самостоятельной работы студентов, выполнения задания оценивается по следующим критериям: глубина и полнота раскрытия проблем, изложенных в первоисточнике; логичность и связанность изложения авторской позиции, точность передачи содержания первоисточника; наличие собственного мнения по проблемам, поднимаемым в первоисточнике; культура речи.

Составление опорных схем и таблиц

Цель работы – формирование у студента навыка анализа учебно-методического текста в виде словесно-схематического изображения прочитанного.

Особенности выполнения задания.

Тема для составления опорных схем и таблиц выбирается студентами самостоятельно из представленного в программе списка. Содержательное наполнение схем и таблиц должно развивать положения, представленные в лекционном курсе или представлять альтернативные подходы к изучаемой проблеме.

Основное содержание опорных схем обязательно должно включать в себя следующие моменты:

- описание сущности изучаемого вопроса;
- выделение особенностей и сравнительный анализ диагностики и коррекции(в таблице);
- раскрытие условий психического и личностного развития ребенка.
- список использованной литературы.

Критерии оценки – полнота изложенного материала, последовательность в раскрытии проблемы, чёткость формулировок, обозначение взаимосвязи между отдельными аспектами проблемы, аккуратность оформления.

6. ОБРАЗОВАТЕЛЬНЫЕ И ИНФОРМАЦИОННЫЕ ТЕХНОЛОГИИ

При реализации различных видов учебной работы по дисциплине могут использоваться электронное обучение и дистанционные образовательные технологии.

Образовательные и информационные технологии, используемые при реализации различных видов учебной работы, в том числе с применением электронного обучения и дистанционных образовательных технологий – активные и интерактивные формы проведения занятий: компьютерные симуляции, деловые и ролевые игры, разбор конкретных ситуаций, психологические тренинги, диспуты, дебаты, портфолио, круглый стол. По тематикам курса предполагаются встречи с представителями российских и зарубежных компаний, государственных и общественных организаций, мастер-классы экспертов и специалистов.

Образовательные и информационные технологии, используемые при реализации различных видов учебной работы, в том числе с применением электронного обучения и дистанционных образовательных технологий применяются с целью формирования и развития требуемых компетенций обучающихся и в сочетании с внеаудиторной работой.

6.1. Образовательные технологии

Формы учебных занятий по дисциплине, подобраны с целью развития у обучающихся навыков командной работы, межличностной коммуникации, принятия решений, лидерские качества. Применяются образовательные технологии: интерактивные лекции, групповые дискуссии, ролевые и деловые игры, тренинги, анализ ситуаций и имитационных моделей. Преподавание дисциплин (модулей) может проходить в форме курсов, симуляции, технологии open space / открытое пространство, мастерская будущего, peer education / равный обучает равного; экспресс-семинары, проектные семинары; бизнес-тренинги (business training), кейс-стади (case-study), обучение действием («action learning»), метафорическая игра, педагогические игровые упражнения (в качестве коллективного задания), мозговой штурм (эстафета), ситуационные методы, тематические дискуссии, игровое проектирование, групповой тренинг, групповая консультация.

Таблица 5 – Образовательные технологии, используемые при реализации учебных занятий

Раздел, тема дисциплины	Форма учебного занятия		
	Лекция	Практическое занятие, семинар	Практическое задание
Раздел 1. Общая характеристика и типы психологического исследования Тема 1. Особенности, структура и динамика эмпирического исследования в психологии и педагогике	Обзорная лекция	Выполнение практических заданий. Исследовательские методы	<i>Не предусмотрено</i>
Тема 2. Наблюдение, эксперимент и тестирование в психологии и педагогике: особенности, виды и область применения.	Лекция-диалог	Мозговой штурм Проблемные методы	<i>Не предусмотрено</i>
Тема 3. Опрос как метод психологического исследования: особенности, виды и область применения	Обзорная лекция	Тематическая дискуссия Интерактивные методы	<i>Не предусмотрено</i>
Тема 4. Использование проективных методов в эмпирическом исследовании	Лекция-диалог	Интерактивные методы Интерактивные методы	<i>Не предусмотрено</i>
Раздел 2. Методы изучения психологических свойств человека как субъекта деятельности, активности Тема 5. Методы и методики измерения познавательной сферы	Лекция-диалог	Фронтальный опрос Исследовательские методы	<i>Не предусмотрено</i>
Тема 6. Методики изучения процессов психической регуляции: внимания, психомоторики и саморегуляции	Лекция-диалог	Кейс – стадии	<i>Не предусмотрено</i>
Тема 7. Методы и методики исследования эмоциональных процессов.	Лекция-диалог	Круглый стол Проблемные методы	<i>Не предусмотрено</i>
Тема 8. Использование методов психологического исследования в изучении индивидуальных психологических особенностей личности.	Лекция-диалог	Выполнение практических заданий Исследовательские методы	<i>Не предусмотрено</i>

6.2. Информационные технологии

- использование возможностей Интернета в учебном процессе (использование сайта преподавателя (рассылка заданий, предоставление выполненных работ, ответы на вопросы, ознакомление учащихся с оценками и т.д.))
- - использование электронных учебников и различных сайтов (например, электронные библиотеки, журналы и т.д.) как источник информации
- - использование возможностей электронной почты преподавателя
- - использование средств представления учебной информации (электронных учебных пособий и практикумов, применение новых технологий для проведения очных (традиционных) лекций и семинаров с использованием презентаций и т.д.)
- - использование интерактивных средств взаимодействия участников образовательного процесса (технологии дистанционного или открытого обучения в глобальной сети (веб-конференции, форумы, учебно-методические материалы и др.))
- - использование интегрированных образовательных сред, где главной составляющей являются не только применяемые технологии, но и содержательная часть, т.е.

информационные ресурсы (доступ к мировым информационным ресурсам, на базе которых строится учебный процесс);

– использование виртуальной обучающей среды [LMS Moodle «Электронное образование») или иных информационных систем, сервисов и мессенджеров].

6.3. Программное обеспечение, современные профессиональные базы данных и информационные справочные системы

6.3.1. Программное обеспечение

Наименование программного обеспечения	Назначение
Adobe Reader	Программа для просмотра электронных документов
Платформа дистанционного обучения LMS Moodle	Виртуальная обучающая среда
Microsoft Office 2013	Пакет офисных программ
OpenOffice	Пакет офисных программ
7-zip	Архиватор
Microsoft Windows 7 Professional	Операционная система
Kaspersky Endpoint Security	Средство антивирусной защиты
Mozilla FireFox	Браузер
Google Chrome	Браузер
Opera	Браузер

6.3.2. Современные профессиональные базы данных и информационные справочные системы

<i>Наименование современных профессиональных баз данных, информационных справочных систем</i>
Универсальная справочно-информационная полнотекстовая база данных периодических изданий ООО «ИВИС» http://dlib.eastview.com Имя пользователя: AstrGU Пароль: AstrGU
Электронные версии периодических изданий, размещённые на сайте информационных ресурсов www.polpred.com
Электронный каталог Научной библиотеки АГУ на базе MARK SQL НПО «Информ-систем» https://library.asu.edu.ru/catalog/
Электронный каталог «Научные журналы АГУ» https://journal.asu.edu.ru/
Корпоративный проект Ассоциации региональных библиотечных консорциумов (АРБИКОН) «Межрегиональная аналитическая роспись статей» (МАРС) – сводная база данных, содержащая полную аналитическую роспись 1800 названий журналов по разным отраслям знаний. Участники проекта предоставляют друг другу электронные копии отсканированных статей из книг, сборников, журналов, содержащихся в фондах их библиотек. http://mars.arbicon.ru
Справочная правовая система КонсультантПлюс. Содержится огромный массив справочной правовой информации, российское и региональное законодательство, судебную практику, финансовые и кадровые консультации, консультации для бюджетных организаций, комментарии законодательства, формы документов, проекты нормативных правовых актов, международные правовые акты, правовые акты, технические нормы и правила. http://www.consultant.ru

7. ФОНД ОЦЕНОЧНЫХ СРЕДСТВ ДЛЯ ПРОВЕДЕНИЯ ТЕКУЩЕГО КОНТРОЛЯ И ПРОМЕЖУТОЧНОЙ АТТЕСТАЦИИ ПО ДИСЦИПЛИНЕ

7.1. Паспорт фонда оценочных средств

При проведении текущего контроля и промежуточной аттестации по дисциплине «Психолого-педагогический практикум» проверяется сформированность у обучающихся компетенций, указанных в разделе 3 настоящей программы. Этапность формирования данных компетенций в процессе освоения образовательной программы определяется последовательным освоением дисциплин (модулей) и прохождением практик, а в процессе освоения дисциплины – последовательным достижением результатов освоения содержательно связанных между собой разделов, тем.

Таблица 6 – Соответствие изучаемых разделов, тем дисциплины, результатов обучения по дисциплине и оценочных средств

Контролируемый раздел, тема дисциплины	Код контролируемой компетенции	Наименование оценочного средства
Раздел 1. Общая характеристика и типы	ОПК-8	Собеседование Задачи и задания реконструктивного

психологического исследования Тема 1. Особенности, структура и динамика эмпирического исследования в психологии и педагогике		и вариативного характера. Задания для лабораторных работ Тест
Тема 2. Наблюдение, эксперимент и тестирование в психологии и педагогике: особенности, виды и область применения.	ОПК-8	Собеседование Задачи и задания реконструктивного и вариативного характера. Задания для лабораторных работ Тест
Тема 3. Опрос как метод психологического исследования: особенности, виды и область применения	ОПК-8	Собеседование Задачи и задания реконструктивного и вариативного характера. Задания для лабораторных работ Тест
Тема 4. Использование проективных методов в эмпирическом исследовании	ОПК-8	Собеседование Задачи и задания реконструктивного и вариативного характера. Задания для лабораторных работ Тест
Раздел 2. Методы изучения психологических свойств человека как субъекта деятельности, активности Тема 5. Методы и методики измерения познавательной сферы	ОПК-8	Собеседование Задачи и задания реконструктивного и вариативного характера. Задания для лабораторных работ Тест
Тема 6. Методики изучения процессов психической регуляции: внимания, психомоторики и саморегуляции	ОПК-8	Собеседование Задачи и задания реконструктивного и вариативного характера. Задания для лабораторных работ Тест
Тема 7. Методы и методики исследования эмоциональных процессов.	ОПК-8	Собеседование Задачи и задания реконструктивного и вариативного характера. Задания для лабораторных работ Тест
Тема 8. Использование методов психологического исследования в изучении индивидуальных психологических особенностей личности.	ОПК-8	Собеседование Задачи и задания реконструктивного и вариативного характера. Задания для лабораторных работ Тест

7.2 Описание показателей и критериев оценивания компетенций, описание шкал оценивания

Таблица 7- Показатели оценивания результатов обучения в виде знаний

Шкала оценивания	Критерии оценивания
5 «отлично»	демонстрирует глубокое знание теоретического материала, умение обоснованно излагать свои мысли по обсуждаемым вопросам, способность полно, правильно и аргументированно отвечать на вопросы, приводить примеры

4 «хорошо»	демонстрирует знание теоретического материала, его последовательное изложение, способность приводить примеры, допускает единичные ошибки, исправляемые после замечания преподавателя
3 «удовлетворительно»	демонстрирует неполное, фрагментарное знание теоретического материала, требующее наводящих вопросов преподавателя, допускает существенные ошибки в его изложении, затрудняется в приведении примеров и формулировке выводов
2 «неудовлетворительно»	демонстрирует существенные пробелы в знании теоретического материала, не способен его изложить и ответить на наводящие вопросы преподавателя, не может привести примеры

Таблица 8 – Показатели оценивания результатов обучения в виде умений и владений

Шкала оценивания	Критерии оценивания
5 «отлично»	демонстрирует способность применять знание теоретического материала при выполнении заданий, последовательно и правильно выполняет задания, умеет обоснованно излагать свои мысли и делать необходимые выводы
4 «хорошо»	демонстрирует способность применять знание теоретического материала при выполнении заданий, последовательно и правильно выполняет задания, умеет обоснованно излагать свои мысли и делать необходимые выводы, допускает единичные ошибки, исправляемые после замечания преподавателя
3 «удовлетворительно»	демонстрирует отдельные, несистематизированные навыки, испытывает затруднения и допускает ошибки при выполнении заданий, выполняет задание по подсказке преподавателя, затрудняется в формулировке выводов
2 «неудовлетворительно»	не способен правильно выполнить задание

7.3. Контрольные задания и иные материалы, необходимые для оценки результатов обучения по дисциплине

Тема 1. Особенности, структура и динамика эмпирического исследования в психологии и педагогике

Вопросы к практическим занятиям

Изучив материалы и дополнительную литературу по теме, ответьте на следующие вопросы:

1. Понятие о научном эмпирическом исследовании в психологии и педагогике.
2. Научная теория, научная гипотеза, научный факт и эмпирическое исследование.
3. Виды эмпирических исследований: фундаментальное и прикладное, научное и практическое, корреляционное и экспериментальное.
4. Этапы исследования и задачи, решаемые на каждом этапе.
5. Формулировка проблемы исследования, анализ истории и состояния проблемы, определение позиции исследователя по отношению к проблеме как условия и предпосылки выдвижения основной гипотезы исследования.
6. Система гипотез исследования: основная против альтернативных.
7. Логический план исследования как способ проверки истинности или ложности основной гипотезы против альтернативных.
8. Примеры наиболее типичных планов эксперимента.
9. Организационный план исследования.
10. Организационные методы исследования по Б.Г. Ананьеву: сравнительный, лонгитюдный, комплексный.

Задание 1

Изучите этические принципы деятельности психолога, укажите

- 1) какие из принципов остаются своевременными в современных условиях;
- 2) какие из принципов не являются актуальными в условиях современной России.

Практическое задание 1

ЦЕЛЬ: актуализировать информацию о диагностических методах, процедурах, полученную в ходе практических занятий.

ОБОРУДОВАНИЕ: тетрадь, ручка, материалы исследований.

Выполните задания и оформите отчет, согласно требованиям, представленным в приложении.

Задание 1

Проанализируйте план (А) и методологические характеристики (Б) исследования на тему «Особенности психологической готовности к браку юношей и девушек». Определите, как взаимосвязаны элементы методологического аппарата и структура исследования. Считаете ли вы необходимым что-либо изменить в плане и методологическом обосновании исследования? Аргументируйте свою позицию.

А. ВВЕДЕНИЕ

ГЛАВА I. ТЕОРЕТИЧЕСКИЙ АНАЛИЗ ПРОБЛЕМЫ ПСИХОЛОГИЧЕСКОЙ ГОТОВНОСТИ К БРАКУ

- 1.1. Определение брака в психологической, юридической и философской литературе
- 1.2. Эволюция взглядов на понимание брака и семьи
- 1.3. Современные взгляды на брак и семью
- 1.4. Анализ исследований содержательных компонентов готовности к браку

Выводы по первой главе

ГЛАВА II. ЭМПИРИЧЕСКОЕ ИССЛЕДОВАНИЕ ОСОБЕННОСТЕЙ ПСИХОЛОГИЧЕСКОЙ ГОТОВНОСТИ К БРАКУ ЮНОШЕЙ И ДЕВУШЕК

- 2.1. Организация и методы исследования
- 2.2. Анализ психологической готовности к браку
- 2.3. Рекомендации по развитию психологической готовности к браку

Выводы по второй главе

ЗАКЛЮЧЕНИЕ

БИБЛИОГРАФИЧЕСКИЙ СПИСОК

ПРИЛОЖЕНИЯ

Б. <...> в качестве **проблемы** исследования выступают противоречия между необходимостью психологической подготовки молодежи к брачно-семейным отношениям и отсутствием научно обоснованных программ и условий их реализации.

Цель исследования: выявить особенности психологической готовности к браку юношей и девушек.

Объектом исследования является психологическая готовность к браку юношей и девушек в возрасте от 18 до 21 года.

Предмет исследования: особенности психологической готовности к браку.

Гипотеза исследования заключается в предположении о том, что уровень психологической готовности к браку у девушек выше, чем у юношей.

Для достижения поставленной цели и проверки выдвинутой гипотезы, были намечены и решались следующие **задачи:**

1. На основе теоретического анализа юридической, философской и психологической литературы, определить психологическое содержание понятий «брак», «семья» и «психологическая готовность к браку».
2. Выявить особенности представлений о браке у юношей и девушек
3. Определить особенности психологической готовности к браку юношей и девушек
4. Разработать рекомендации по развитию психологической готовности юношей и девушек к браку
5. Проверить эффективность предложенной методики в отношении повышения качества знаний, формирования познавательного интереса к предмету.

Задание 2

Вам предлагается установленный в одном из педагогических исследований факт: Такие ценности, как семейная жизнь, материальная обеспеченность, свобода и твердая воля у мужчин влияют на уровень качества жизни. Данный факт указывает на то, что между этими показателями существует прямая зависимость. При анализе взаимосвязи между рядом ценностных ориентаций и качеством жизни у женщин, мы выявили наличие положительной корреляции между такими ценностными ориентациями, как любовь, развитие и ответственность с уровнем психологического благополучия.

Предложите свои гипотезы, объясняющие эту ситуацию. Сравните свою версию с реальными исследовательскими гипотезами.

Задание 3

Вам предлагаются данные, полученные в ходе опроса 4 рабочих коллективов г. Астрахани.

Показатели различных уровней удовлетворенности работой у испытуемых из коллективов с разными типами руководства

Тип руководства	Уровни удовлетворенности работой			
	Высокий	Средний	Ниже среднего	Низкий
	Число испытуемых, %	Число испытуемых, %	Число испытуемых, %	Число испытуемых, %
Первый	26,6	33,3	33,5	6,6
Второй	66,6	26,6	6,8	-
Третий	6,6	26,6	53,5	13,3
Четвертый	6,6	13,3	60,1	20

Проанализируйте эти данные. Позволяют ли они сформулировать проблему(ы) исследования? Какие проблемы вы выделили бы как наиболее актуальные? Сформулируйте их.

Задание 4

Вам предлагаются следующие темы психологического исследования:

1. Влияние активации и функциональной асимметрии полушарий головного мозга на восприятие театрального искусства.
2. Гендерные особенности стессоустойчивости в экстремальных ситуациях у работников опасных профессий.
3. Этнические особенности надежности в экстремальных ситуациях у работников опасных профессий.
4. Активизация адаптационных возможностей детей с ограниченными возможностями посредством развития саморегуляции.

Проанализируйте эти темы, сформулируйте основные методологические характеристики исследования и обоснуйте набор адекватных им методов исследования.

Задание 5

Вам предлагаются результаты обследования школьников 5-6-х классов:

Доказано, что успеваемость повысилась на 1 балл у 43,75% школьников экспериментальной группы и у 28,5% школьников контрольной группы, у одного школьника экспериментальной группы успеваемость возросла на 2 балла. Причем средний балл школьников экспериментальной группы на начало эксперимента составлял – 4 балла; школьников контрольной группы 3,93 балла. В конце реализации программы средний балл по предмету «физическая культура» в экспериментальной группе составил 4,56 балла, а в контрольной – 4,21.

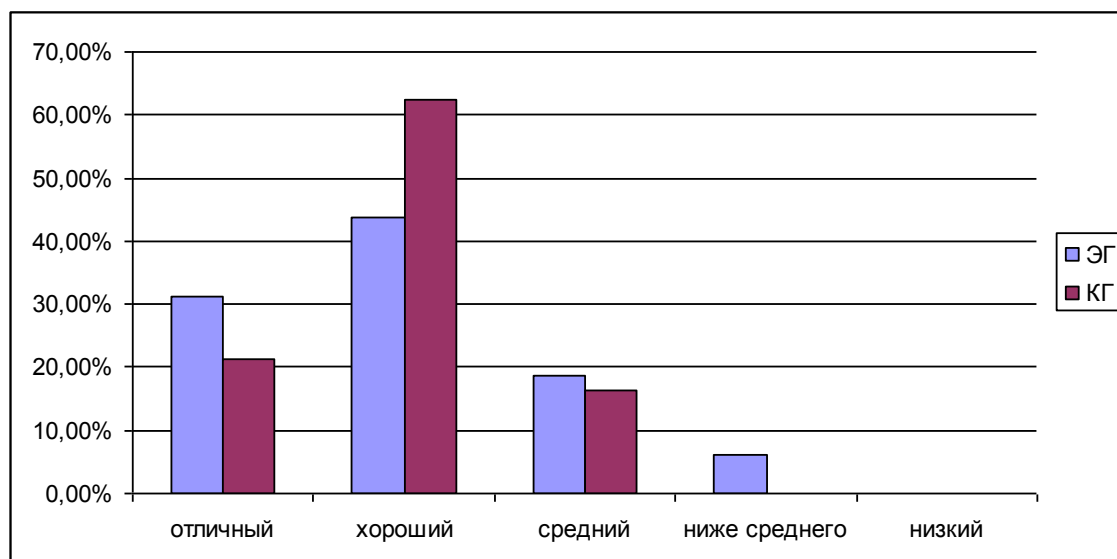
Попробуйте дать интерпретацию этих результатов. Постарайтесь при этом четко обосновывать ваши предложения и комментарии. Как изменится интерпретация, если ввести разделение мальчики / девочки?

Как вы думаете, легче было бы интерпретировать результаты, если представить их в виде диаграммы, графика? Сделайте это.

Задание 6

Внимательно рассмотрите диаграммы, на которых представлены комплексные результаты показателей глазомера у школьников контрольной и экспериментальной групп.

Какую информацию о 1-й и 2-й группах можно получить из анализа диаграммы?



Разброс уровневых показателей глазомера у школьников, обследуемых групп

Тема 2. Наблюдение, эксперимент и тестирование в психологии и педагогике: особенности,

виды и область применения.

Вопросы и задания к практическим занятиям

Изучив материалы лекции и дополнительную литературу по теме, ответьте на следующие вопросы:

1. Связь между пониманием предмета общей психологии и методами исследования психики.
2. Что такое научный метод?
3. Чем критическое исследование отличается от поискового и воспроизводящего?
4. Какие существуют виды научных гипотез?
5. В чем особенности идиографического и номотетического подходов?
6. Каковы особенности основных эмпирических методов (наблюдения, эксперимента, измерения, коммуникативного метода)?
7. Каковы причины типичных ошибок наблюдения?

Задание

Изучив монографию Басова М.Я. [8; с.53—189], ответьте на следующие вопросы:

1. Что такое сплошной протокол.
2. Как осуществляется обучение выделению (обнаружению) единиц поведения.
3. Как осуществляется обучение ведению протокола по схеме.
4. Особенности составления психологического портрета интервьюируемого .
5. Что такое дневник наблюдения.
6. Какие существуют способы и средства фиксации данных наблюдения.
7. Как осуществляется анализ фактов наблюдения и их интерпретация.

Практическое задание 2

Задание 1

Наблюдение проводится с целью определения особенностей организованности школьников в учебной деятельности. Выбраны следующие ситуации:

- а) подготовка учебного места к уроку;
- б) выполнение одного из классных заданий учителя на уроке;
- в) выполнение домашнего задания по любым двум учебным предметам.

В таблице 4 представлена схема для регистрации результатов наблюдения.

Проанализируйте схему и ответьте на вопросы:

1. Что является предметом наблюдения?
2. Соответствует ли программа цели наблюдения?
3. Какой вид наблюдения используется в данном исследовании?
4. Наблюдение за какими параметрами организованности могут дополнить программу наблюдения?
5. Каким должен быть временной график проведения наблюдения, чтобы получить представление об особенностях организованности как формирующемся свойстве личности школьников?

Таблица 3

Схема регистрации результатов наблюдения

Наблюдаемая ситуация	Время включения в деятельность в соответствии с заданием	Содержание задания	Время основной деятельности	Время отвлечения	Содержание отвлечения
Подготовка рабочего места к уроку					
Выполнение одного из заданий учителя на уроке математики или русского языка					

Выполнение одного из заданий учителя на уроке физкультуры или труда					
Выполнение домашнего задания					

Задание 2

Наблюдение проводится с целью выявления познавательных интересов учащихся на уроках математики, географии, русского языка. В схеме указаны те проявления познавательного интереса, которые предполагается зафиксировать в каждой из ситуаций наблюдения.

1. Какие стороны познавательного интереса предполагается выявить через данную программу наблюдения?

2. Нужна ли конкретизация в программе по каждой из намеченных линий наблюдения (например, эмоциональный отклик: на мимику, двигательное оживление, речевые реакции и т. п.)?

Таблица 4

Анализ познавательных интересов учащихся

Проявления познавательного интереса	Особенности познавательного интереса у наблюдаемых учащихся
1. Эмоциональный отклик (на что?) 2. Сосредоточенность, увлеченность процессом деятельности (отвлечения, когда?) 3. Стремление по собственному желанию принять участие в обсуждении проблемных и других вопросов 4. Активность в течение всего урока 5. Задавание вопросов учителю, товарищам 6. Выбор свободного задания 7. Адекватность реакций на успех — радость, неудача — огорчение	

Задание 3

Сравните следующие записи двух параллельных наблюдений (табл.5) за поведением девочки Лены (7 лет).

1. Найдите различия и противоречия в записях наблюдателей.

2. Объясните причины различий и противоречий в записи одних и тех же актов поведения разными наблюдателями.

3. Какими способами можно избежать искажения в записях наблюдаемых фактов?

Задание 4

Сравните записи двух наблюдателей, сделанные при наблюдении поведения девочки Тони (1 год 7 мес.).

Наблюдатель 1: «Добежав на обратном пути до бочки, достала оттуда исписанную тетрадку брата, вырвала быстрым и сильным движением три полустраницы и пошла, держа листки перед собою, повторяя: «Вва-вва-вва» и еще что-то (как бы читая вслух). Выражение личика сосредоточенно-серьезное. У кровати остановилась, обернулась, что-то напевает, раскачиваясь мерно (ритмично) из стороны в сторону».

Наблюдатель 2: «Вынула тетрадку из бочки с игрушками, сделала вид, что читает».

1. Какие виды записи наблюдаемых фактов использовали наблюдатели?

2. При каком виде записи достигается большая объективность и информативность описываемых явлений?

Таблица 5

Результаты регистрации наблюдения за поведением двух наблюдателей

Номер акта	Наблюдатель 1	Наблюдатель 2
1	Руководительница позвала детей есть кашу.	Нина зовет: «Лена, иди на свое место».

2	Лена медленно встала. Молча пришла.	Лена идет не сразу. Что-то говорит Вите.
3	Поднялась, посмотрела на детей у стола, подошла к руководительнице: «Хлеба». Еще несколько детских голосов попросили хлеба, и руководительница сказала: «Как надо сказать?» «Дайте, пожалуйста, хлеба», - сказала Лена.	Встала на месте; оглядывает свой и соседние столы. Подошла к воспитательнице, попросила: «Хлеба». Когда воспитательница подошла ближе, Лена обратилась: «Пожалуйста, хлеба».
4	Громко произнесла: «Спасибо».	Лена, подойдя к воспитательнице, вполголоса говорит: «Спасибо».

Задание 5

Дайте словесное описание по портрету (рис. 1). При анализе необходимо использовать знание признаков внешности человека.

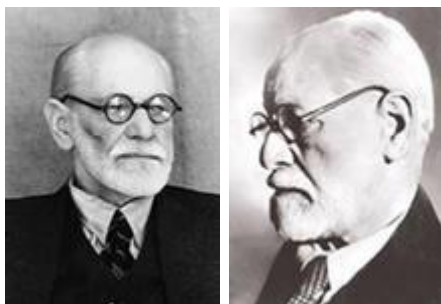


Рис.1. Портрет для описания

Задание 6

По очень небольшой информации (элементам мимики) определите то психическое состояние, которое она передает. Внимательно рассмотрите и в соответствии с нумерацией изображений запишите названия тех психических состояний, которые передает мимика рта (рис. 2) и глаз (рис. 3).

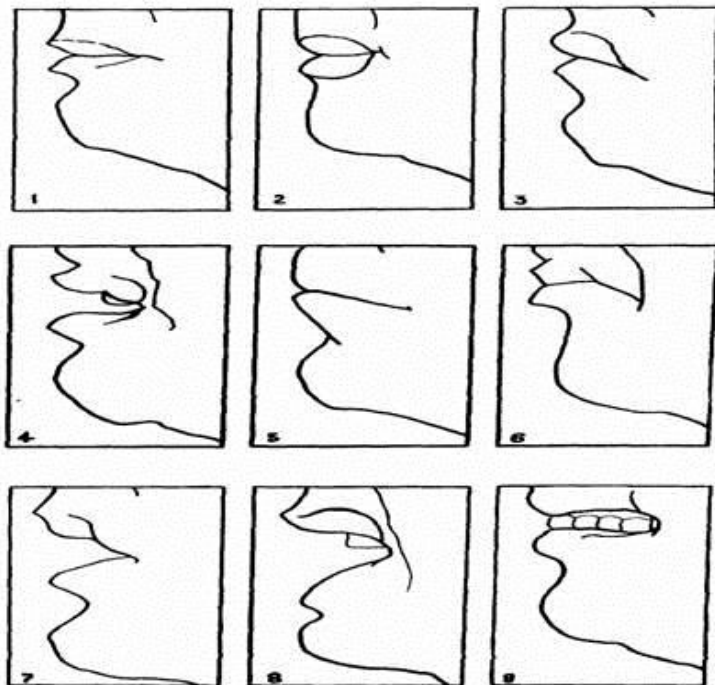


Рис.2. Мимика рта при различных эмоциональных состояниях (по Пидериту)

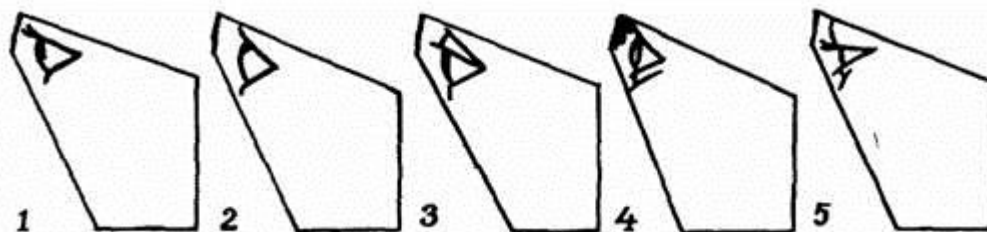


Рис.3. Мимика глаз при различных эмоциональных состояниях (по Пидериту)

Задание 7

Подберите рисунки, фотографии и т. п. с изображением людей, различающихся телосложением, строением головы, чертами лица, учитывая при этом возможность выделить общие и особенные признаки внешности. Составьте вопросы или придумайте задания к этим материалам.

Задание 8

Составьте словесный портрет одного из мужчин, изображенных на фотографиях. Словесные портреты нужно составить так, чтобы можно было по описанию определить, кто изображен.

При анализе результатов будет обращать внимание на то, какие признаки оказались значимыми при идентификации портрета и его словесного описания, исключены ли ошибки: неточные слова для выражения признаков внешнего вида, неверное выделение признаков, отсутствие в описании существенных отличительных признаков и т. п.



Рис.4. Портрет 1



Рис.5. Портрет 2



Рис.6. Портрет 3

Тема 3. Опрос как метод психологического исследования: особенности, виды и область применения

«Опросные методы используются в ряде случаев:

- 1) когда изучаемая проблема недостаточно обеспечена документальными источниками информации, либо когда такие источники вообще отсутствуют;
- 2) когда предмет исследования или отдельные его характеристики недоступны для наблюдения;
- 3) когда предметом изучения являются элементы общественного или индивидуального сознания: потребность, интересы, мотивации, настроения, ценности, убеждения людей и т. д.;
- 4) в качестве контрольного (дополнительного) метода для расширения возможностей описания и анализа изучаемых характеристик и для перепроверки данных, полученных другими методами [24; С. 149]».

Конкретизируйте первые три ситуации выбора опросных методов в психологическом исследовании. Приведите примеры.

2. Качество получаемой исследователем информации в первую очередь определяется качеством составления вопросов. Ниже приведены примеры неудачных вопросов анкеты, выясняющей особенности работы психологов. Попробуйте самостоятельно определить ошибки при формулировании вопросов и запишите их.

1. Как Вы относитесь к своей профессии? Собираетесь ли и далее работать психологом?
 - 1.1. Это мое призвание, менять его не собираюсь;
 - 1.2. Буду и далее работать психологом, только не в этой организации;
 - 1.3. Пока буду работать психологом, потом – не знаю;
 - 1.4. Вероятно, изменю сферу деятельности, но ещё не знаю, каким образом;
 - 1.5. Твердо решил перейти на другую работу;

- 1.6. Затрудняюсь ответить.
2. Работаете ли Вы последнее время с полной отдачей сил или нет?
 - 2.1. Да, всегда;
 - 2.2. Не всегда, хотя и стараюсь;
 - 2.3. Могу работать лучше;
 - 2.4. Не знаю.
3. Если Вас не удовлетворяет больше Ваша работа, укажите причину
 - 3.1. Малая зарплата;
 - 3.2. Низкий социальный статус;
 - 3.3. Ухудшающийся уровень жизни;
 - 3.4. Социальная незащищённость;
 - 3.5. Другие ответы
4. В каком стиле организовано Ваше общение с подчиненными, если они у Вас есть?
 - 4.1. В либеральном;
 - 4.2. В авторитарном;
 - 4.3. В демократическом.
5. С каким настроением Вы обычно идете на работу?
 - 5.1. Настроение бодрое, хорошее;
 - 5.2. Настроение не всегда одинаковое;
 - 5.3. Настроение, как правило, неважное.
6. Можете ли Вы сказать о себе, что относитесь уважительно **ко** всем клиентам, независимо от их возраста или личностных особенностей?
 - 6.1. Да
 - 6.2. Нет.
7. Имеет ли для Вас значение, как относятся к Вам коллеги по работе?
 - 7.1. Конечно, это значимо для меня;
 - 7.2. Это мне безразлично;
 - 7.3. Мнение начальства для меня важнее;
 - 7.4. Главное для меня – мнение клиентов.
8. Насколько характерно для Вас стремление активно интересоваться новейшими достижениями психологической науки?
 - 8.1. Да, интересуюсь постоянно.
 - 8.2. Без этого нельзя при работе с людьми, пученные знания очень помогают мне;
 - 8.3. Иногда, если позволяет время или семейные обязанности;
 - 8.4. Нет.
9. Согласны ли Вы с утверждением, что «психологом» следует быть только на работе, не перенося профессиональные приемы в сферы семейного или дружеского общения?
 - 9.1. Да;
 - 9.2. Нет; .
 - 9.3. Другие ответы
10. Какое количество рабочего времени за последнюю неделю было использовано Вами не по назначению?

Менее часа;

 - 10.1. От одного до трех часов;
 - 10.2. Более трех часов, но менее семи;
 - 10.3. Более половины.
11. Можно ли обойтись без психолога на Вашем предприятии (в учреждении)?
 - 11.1. Да, вполне;
 - 11.2. Нет, нельзя.
12. Повышался ли в текущем году Ваш заработок?
 - 12.1. Да;
 - 12.2. Нет.
13. Каково значение труда в Вашем мировосприятии?
 - 13.1. Труд – потребность человека;
 - 13.2. Это источник благосостояния;
 - 13.3. В труде формируются качества личности;
 - 13.4. В труде человек становится личностью, творцом;
 - 13.5. Какое-либо другое мнение.
14. Что именно удастся Вам в работе лучше всего?
 - 14.1. Семейное консультирование;
 - 14.2. Профориентационное интервьюирование;
 - 14.3. Индивидуальная консультация;
 - 14.4. Тренинговые занятия.

3. Составьте примеры восьми – десяти вопросов для свободного интервью, предполагающего выявление особенностей влияния обучения в вузе на развитие личности студентов.

4. Подготовьте план проведения стандартизированного интервью абитуриентов на тему «Мотивы поступления в вуз»

5. Проанализируйте и обсудите ошибки при выполнении упражнений 1 и 2.

Рекомендуемая литература:

Основная: [1] § 5 стр.163-177

Дополнительная: [10], [16], [19].

Практическое задание 3

ЦЕЛЬ: формирования умения проведения анкетирования и интервью.

ОБОРУДОВАНИЕ: тетрадь, ручка.

Задание 1

Ниже приведены три формулировки вопросов анкеты. Во всех трех допущена одна и та же ошибка. Какая?

1) Удовлетворены ли вы своими успехами по математике?

- а) удовлетворен;
- б) не удовлетворен;
- в) не знаю.

2) Как вы думаете, улучшились ли за последний год отношения между учениками вашего класса?

- а) думаю, что улучшились;
- б) трудно сказать;
- в) не улучшились, остались такими же.

3) Осознаете ли вы свои учебные цели?

- а) да, осознаю;
- б) нет, не осознаю;
- в) затрудняюсь ответить.

Как можно переформулировать эти вопросы, чтобы избежать ошибки?

Задание 2

Составьте анкету, направленную на выявление проблем профессиональной деятельности психолога, работающего в системе образования (силовых структур).

Задание 3

Проведите анкетирование нескольких специалистов и будущих специалистов-психологов, составьте отчет согласно требованиям.

Задание 4

Проанализируйте нижеприведенную анкету и установите, *что* она позволяет оценить; к кому обращены вопросы анкеты; предложите по три варианта ответов к каждому из вопросов анкеты (иначе говоря, переделайте данную анкету в стандартизированную); предложите способ качественной и количественной обработки результатов анкетирования.

АНКЕТА

1. Как часто ученик подолгу занимается умственной работой?
2. Что предпочитает ребенок, когда задан вопрос на «сообразительность»?
3. Много ли читает дополнительной литературы?
4. Насколько эмоционально относится к интересному для него занятию, связанному с умственной работой?
5. Часто ли задает вопросы?

Задание 5

Для повышения надежности вопросников часто к основному перечню вопросов добавляют группу вопросов, позволяющих оценить степень искренности людей при ответе на основные вопросы. Ниже приведена часть вопросов, входящих в «шкалу лжи» детского опросника для выявления двух свойств темперамента: экстраверсии — интроверсии и эмоциональной нестабильности.

1. Бываешь ли ты очень сердитым, раздражительным?
2. Ты всегда выполняешь все сразу так, как тебе говорят?
3. Ты когда-нибудь нарушал правила поведения в школе?
4. Ты когда-нибудь говорил неправду?
5. Ты всегда выполняешь то, что тебе говорят старшие?

6. Бывало ли когда-нибудь, чтобы тебя попросили дома помочь по хозяйству, а ты по какой-то причине не смог этого сделать?

7. Ты любишь иногда похвастаться?

8. Ты шумишь иногда в классе, если там нет учителя?

Проанализируйте приведенные вопросы и объясните основание их подбора в «шкалу лжи». Предложите 5 своих вопросов для «шкалы лжи».

Задание 6

Составьте следующие виды вопросов для анкеты на тему «Выявление научных интересов студентов»:

1. Закрытый вопрос;
2. Полузакрытый вопрос;
3. Открытый;
4. О личности респондента;
5. О факте сознания;
6. О факте поведения;
7. Вопрос-контактёр;
8. Вопрос-фильтр;
9. Основной и контрольный к нему;
10. Косвенный;
11. Закрытый с поливариантными ответами;
12. Закрытый со шкалой ответов.

Тема 4. Использование проективных методов в эмпирическом исследовании.

Вопросы для собеседования

1. В чем принципиальные отличия проективной диагностики от иных методов исследования личности.

2. Каковы особенности основных групп проективных методик: конститутивных, аддитивных, импрессивных, экспрессивных, рефрактивных, катартических, интерпретативных, конструктивных.

Практическое задание 4

Задание

1. Изучите специфику и дайте сравнительный анализ использования методики «Рисунок несуществующего животного», ее интерпретации и модифицированного варианта методики (М.З. Друкаревич), указав ее преимущества и недостатки.

2. Рассмотрите практический случай использования модифицированного варианта методики.

3. Выполните модифицированный вариант методики, интерпретируя полученные результаты.

Раздел 2. Методы изучения психологических свойств человека как субъекта деятельности, активности

Тема 5. Методы и методики измерения познавательной сферы

Вопросы для собеседования

1. Методические вопросы изучения абсолютных и дифференциальных порогов чувствительности.

2. Аппаратные методики исследования.

3. Классические психофизические методы (метод минимальных изменений, метод средней ошибки, метод постоянных раздражителей).

4. Методы субъективной психофизики С. Стивенса (метод мультиплицирования, метод фракционирования, метод прямой числовой оценки).

5. Общие методические проблемы изучения восприятия и обзор приемов исследования.

6. Классификация методик изучения восприятия.

7. Методики изучения зрительного восприятия.

8. Методики изучения слухового восприятия.

9. Методики изучения осязательного восприятия.

10. Методики изучения кратковременной памяти.

11. Приемы изучения вербальной долговременной памяти.

12. Приемы изучения образной долговременной памяти.

13. Методики исследования динамики процессов сохранения и забывания.

14. Исследование мышления и воображения

Практическое задание 5

Задание 1

Исследование тактильных ощущений состоит из двух серий опытов и проводится в паре. Один из участников – испытуемый, другой экспериментатор.

Задача первой серии: установить особенности тактильных ощущений по их словесным описаниям испытуемого, вызванных предметами из набора во время их поочередного предъявления на неподвижную ладонь.

В ходе выполнения первой серии исследования испытуемому завязывают глаза и дают следующую инструкцию.

Инструкция испытуемому в первой серии: «Разверните руку ладонью вверх. На ладони во время нашего исследования Вы будете ощущать некоторые воздействия. Не совершая ощупывающих движений рукой, дайте словесный отчет тех ощущений, которые Вы будете испытывать. Все, что будете ощущать, говорите вслух».

Экспериментатор последовательно предъявляет предметы для тактильного распознавания их испытуемым. Время предъявления каждого из них – 10 секунд. После чего предмет убирается с руки, а в протоколе производится запись словесного отчета испытуемого.

Задача второй серии: установить особенности тактильных ощущений по словесным описаниям испытуемого, когда предметы поочередно кладутся на его ладонь, и разрешается их ощупывать этой же рукой.

Вторая серия исследований проводится через две-четыре минуты после первой. Во второй серии так же, как и в первой, испытуемому завязывают глаза и перед предъявлением предметов набора дают инструкцию.

Инструкция испытуемому во второй серии: «Разверните руку ладонью вверх. Во время нашего исследования Вы будете ощущать некоторые воздействия. Вам разрешается совершать ощупывающие движения рукой. Дайте словесный отчет тех ощущений, которые Вы будете испытывать при этих воздействиях и движениях ладони руки».

Во второй серии экспериментатор последовательно предъявляет те же предметы из набора, сохраняя длительность тактильного распознавания 10 секунд и записывая словесный отчет испытуемого в протокол.

Протокол исследования двух серий опытов может быть представлен на одном общем бланке (таблица 6).

По окончании двух серий исследования испытуемый дает самоотчет о том, каким образом он ориентировался в оказываемых на ладонь руки воздействиях, когда легче было распознавать предметы и когда сложнее.

Таблица 6

Бланк протокола исследования

Испытуемый: Экспериментатор:		Дата Время		
№ пп	Предмет	Словесный отчет		
		в первой серии	во второй серии	Примечание
1.	Булавка			
2.	Ватка			
..				
..				

Обработка и анализ результатов

Цель обработки результатов – установить свойства предметов, которые были адекватно распознаны. Количество названных ощущений в первой и второй сериях будет считаться показателем распознавания «П1» и «П2».

Проводя анализ результатов, следует сравнить величины показателей тактильного распознавания в первой и второй сериях и обратить внимание на то, что распознавание воздействий, идущих от предметов, качественно различается. Как правило, в первой серии испытуемые дают отчет об отдельных свойствах предмета, а затем пробуют его установить, давая ему название. Во второй серии, где присутствует благодаря ощупыванию тактильное восприятие, испытуемые обычно сначала определяют предмет, называют его (например:

«булавка»), а потом дают словесный отчет о его свойствах.

Тактильные ощущения являются важнейшими в контактной ориентировке и позволяют человеку выжить и учиться даже при отсутствии слуха и зрения. Они расширяют познавательные возможности индивида, привыкшего полагаться на свое зрение, а потому опыт с закрытыми или завязанными глазами можно использовать как средство отдыха после длительного чтения книг или просмотра фильмов. Сознательное применение этого средства поможет переключить внимание и в случаях напряженного эмоционального состояния в ситуациях предстоящего экзамена, ожидания оценки и т.п.

Задание 2

Исследование состоит из двух опытов и проводится с одним испытуемым.

Опыт №1

Задача первого опыта: определить объем памяти испытуемого при запоминании словесного материала, не предусматривающего заранее заданной системы связей.

В опыте используется классический метод удержания членов ряда. Экспериментальный материал состоит из 20 не связанных между собой простых слов, состоящих из 4-6 букв. Перед испытуемым ставится задача запомнить предъявляемые слова и по команде воспроизвести их на бумаге для записей. Слова экспериментатор должен читать четко и быстро с паузами в 2 с. После окончания чтения через 10 с. испытуемому предлагается воспроизвести вслух или записать на бумаге запомнившиеся слова в любом порядке. Экспериментатор отмечает у себя в протоколе те слова, которые воспроизведены правильно. Ошибочно воспроизведенные слова фиксируются в примечании. Протокол исследования представлен в таблице 7.

Инструкция испытуемому: «Я буду читать Вам ряд слов, слушайте меня внимательно и постарайтесь их запомнить. Когда я кончу читать слова и скажу «Говорите!», назовите те слова, которые Вы запомнили, в том порядке, в каком они Вам вспоминаются. Внимание! Начали!»

Таблица 7

Протокол исследования объема памяти испытуемого при запоминании словесного материала, не предусматривающего заранее заданной системы связей

Испытуемый:		Дата:	
Экспериментатор:		Время опыта:	
Опыт 1			
№/п слова	Предъявлено	Воспроизведено	Примечание
1.			
2.			
3.			
...			
...			
...			
20.			
Словесный отчет испытуемого о запоминании и воспроизведении слов			
Наблюдения экспериментатора			

Слова для запоминания в опыте 1:

- 1. Рыба 6. Власть 11. Белка 16. Чулки
- 2. Фунт 7. Огонь 12. Песок 17. Волк
- 3. Бант 8. Кофта 13. Зубы 18. Завод
- 4. Нога 9. Хлеб 14. Окно 19. Лилия
- 5. Сено 10. Совок 15. Ручка 20. Пирог

По окончании опыта испытуемый дает словесный отчет о том, каким способом он старался запоминать слова. Этот отчет и наблюдения экспериментатора записывают в протокол.

Опыт №2

Задача второго опыта: определить объем памяти испытуемого при запоминании словесного материала с заранее заданной системой смысловых связей.

В опыте используют метод удержания пар слов. Так же, как и в первом опыте, слова состоят из 4-6 букв. Перед испытуемым ставится задача прослушать пары слов и запомнить вторые слова каждой пары. Интервал чтения экспериментатором пар слов – 2с. После окончания чтения экспериментатором нижеприведенных пар слов для запоминания, через 10

с. он снова читает первые слова каждой пары, а испытуемому предлагает вспомнить вторые слова этой же пары. В протоколе второго опыта отмечают правильно воспроизведенные слова, причем ошибочные – фиксируют в примечании.

Инструкция испытуемому: «Я назову Вам пары слов. Слушайте меня внимательно и постарайтесь запомнить вторые слова каждой пары. Когда я закончу чтение этих пар, то буду снова читать первые слова, а Вы в ответ на названное первое слово отвечайте запомнившимся вторым словом этой же пары. Внимание! Приготовились слушать и запоминать!»

По окончании опыта экспериментатор записывает в протокол словесный отчет испытуемого и свои наблюдения об особенностях запоминания слов.

Слова для запоминания в опыте 2:

- | | |
|--------------------|---------------------|
| 1. Курица – яйцо | 11. Перо – бумага |
| 2. Кофе – чашка | 12. Закон – декрет |
| 3. Стол – стул | 13. Грамм – мера |
| 4. Земля – трава | 14. Солнце – лето |
| 5. Ложка – вилка | 15. Дерево – лист |
| 6. Ключ – замок | 16. Очки – газета |
| 7. Зима – снег | 17. Туфли – обувь |
| 8. Корова – молоко | 18. Полка – книга |
| 9. Вино – стакан | 19. Голова – волосы |
| 10. Печка – дрова | 20. Голос – певец |

Обработка результатов

По каждому из двух опытов подсчитывают количество правильно воспроизведенных слов и количество ошибочных воспроизведений. Данные заносят в таблицу 8.

Таблица 8

Протокол исследования

Слова, воспроизведенные	Опыт 1	Опыт 2
правильно		
неправильно		

Анализ результатов

Анализируя результаты запоминания двух опытов и сравнивая количественные показатели, важно обратить внимание на словесные отчеты испытуемого и наблюдения экспериментатора.

Если запоминание в первом опыте было у испытуемого непосредственным, то его объем будет находиться в пределах 5-9 запомнившихся слов. Но если он запомнил более 9 слов, то использовал какие-то мнемотехнические приемы и успел за столь короткий интервал придумать некую систему связей, облегчающих воспроизведение.

Одним из моментов анализа может стать сравнение правильности воспроизведенного материала в зависимости от порядка предъявления слов в первом и втором опытах. Большинство испытуемых запоминают лучше начало, конец или середину ряда. Учитывая это, желательно составить рекомендации по улучшению памяти.

Если в исследовании приняло участие несколько человек, то после предупреждения о правилах соблюдения этики, можно предложить участникам поделиться теми приемами, которые были использованы ими для запоминания, выделив более и менее успешные из них. Среди таких приемов наиболее вероятны визуализация соответствующего предмета, представление ситуации образующих связи между словами, например: «фунт рыбы завязан бантом».

Эти приемы как раз и могут послужить началом составления рекомендаций и овладения мнемотехникой.

Задание 2

Сравнительное исследование непосредственного и опосредованного запоминания отвлеченных понятий.

Исследование состоит из двух опытов, которые проводятся с одним испытуемым.

Опыт №1

Задача первого опыта: определить объем памяти испытуемого на отвлеченные понятия классическим методом удержания членов ряда.

Материалом для запоминания служат 20 отвлеченных понятий равного объема. Экспериментатор четко читает в ходе опыта слова-понятия, делая между каждым из них короткую паузу в 10-12 с. По прочтении всех 20 слов пауза длится 5 м., после которой испытуемому в письменном виде предлагается в протоколе записать запомнившиеся слова,

по возможности сохраняя их порядок.

Инструкция испытуемому. «Я прочту вам 20 слов. Слушайте меня внимательно и запоминайте их. Когда я скажу «Пишите!», запишите в протоколе те слова, которые Вы запомнили, сохраняя по возможности порядок их предъявления. Если все понятно, приготовьтесь слушать и запоминать».

После опыта записывается в протокол словесный отчет испытуемого о способе, который он использовал для запоминания слов и наблюдения экспериментатора.

Слова для запоминания в первом опыте:

- | | | |
|----------------|------------------|-----------------|
| 1. Санкция | 8. Уверенность | 15. Законность |
| 2. Фантазия | 9. Терпение | 16. Одиночество |
| 3. Надстройка | 10. Понятие | 17. Узнавание |
| 4. Обобщение | 11. Отречение | 18. Способность |
| 5. Вероятность | 12. Мышление | 19. Индукция |
| 6. Эстетика | 13. Пространство | 20. Сочинение |
| 7. Интуиция | 14. Созидание | |

Опыт №2

Задача второго опыта: определить объем памяти испытуемого на отвлеченные понятия при удержании членов ряда методом пиктограмм.

Второй опыт проводится не раньше, чем через 30 мин после окончания первого. Экспериментальным материалом, так же как и в первом опыте, служат отвлеченные понятия, того же количества и объема.

В этом опыте испытуемому дают тестовый бланк для зарисовок в его клеточках предложенных на запоминание понятий. В этих же клеточках он может потом вспомнившиеся понятия воспроизвести. Читать понятия экспериментатор должен четко, делая паузу между каждым словом для зарисовки не более 10-12 с. По прочтении всех 20 понятий пауза длится 5 мин. Затем, по сигналу: «Пишите!» испытуемый воспроизводит запомнившиеся понятия, а затем дает отчет о том, как он их связывал с рисунками.

Бланк для зарисовок, представляющий собой стандартный лист бумаги, разделенный на 20 пронумерованных в левом верхнем углу клеточек, дают испытуемому перед инструкцией.

Слова для запоминания во втором опыте:

- | | | |
|----------------|----------------|----------------|
| 1. Эрудиция | 8. Авантюризм | 15. Невежество |
| 2. Восприятие | 9. Равнодушие | 16. Отношение |
| 3. Базис | 10. Раздумье | 17. Ликование |
| 4. Абстракция | 11. Призвание | 18. Склонность |
| 5. Возможность | 12. Ощущение | 19. Аналогия |
| 6. Этика | 13. Отражение | 20. Суждение |
| 7. Констатация | 14. Разрушение | |

Инструкция испытуемому: «Я буду читать Вам 20 слов. Это – отвлеченные понятия. Слушайте их внимательно и, чтобы лучше запомнить, зарисуйте каждое в соответствующей клеточке предложенного Вам бланка. Качество рисунков значения не имеет, но писать слова, буквы и цифры в клеточках не разрешается. Когда будут прочитаны и зарисованы все 20 слов, переверните лист бланка, чтобы не видеть свои рисунки. После паузы, я скажу: «Пишите!». Тогда Вы переверните бланк на лицевую сторону и в каждой клеточке запишите те понятия, которые в соответствии с рисунком запомнили. Все ли Вам понятно? Если да, то приготовьтесь слушать, рисовать и запоминать!»

Обработка результатов

Показателем объема памяти на отвлеченные понятия является количество правильно воспроизведенных в каждом опыте слов. Поскольку ошибочно воспроизведенные слова используются для анализа процесса опосредованного запоминания, то правильно и ошибочно воспроизведенные слова заносятся в сводную таблицу 9.

Таблица 9

Протокол исследования

Слова, воспроизведенные	Опыт 1	Опыт 2
правильно		
неправильно		

Анализ результатов

Сопоставляя результаты обоих опытов по количественным и качественным

показателям и словесным отчетам нужно установить различия в непосредственном и опосредованном запоминании. В ходе их анализа важно показать целесообразность зарисовок как средств для запоминания.

В обсуждении результатов желательно проследить характер связи запомнившегося с содержанием зарисовок, особенно если воспроизведение было успешным. Использование зарисовок, то есть пиктограмм, для запоминания абстрактного материала возможно при развитом мышлении испытуемого. Можно выделить в этой связи типологию зарисовок. Люди с преобладающим их абстрактным мышлением чаще рисуют в клеточках символы, например, волнистые линии, наборы точек, математические знаки и тому подобное. Те, у кого преобладает образное мышление, предпочитают рисовать нечто конкретное: цветы, деревья, антропоморфизированные объекты и др.

Если в обоих опытах данного исследования приняла участие группа испытуемых, то можно сравнить рисунки испытуемых и выяснить, в каких случаях и какие именно рисунки благоприятствовали запоминанию, а характер каких из них приводил к ошибочным воспроизведениям. В том случае, когда испытуемые участвовали еще и в исследовании 8, появляется основа для обобщений и выводов относительно значения вспомогательных средств, то есть смысловых связей и рисунков для удержания и воспроизведения слов.

Задание 3

Это исследование экспериментатор может проводить как с одним испытуемым, так и с небольшой группой, при условии, что каждый из них получит индивидуальный бланк с напечатанной таблицей числовых рядов и будет обеспечена полная самостоятельность решения.

До начала исследования бланки должны быть положены перед участниками тестирования на хорошо освещенный стол лицевой стороной вниз, чтобы до подачи инструкции они их не разглядывали и не изучали.

Бланк с напечатанными на нем рядами чисел представлен в таблице 10.

Таблица 10

Ряды чисел	
№/п	Числовые ряды
1.	2 4 6 8 10 12 14
2.	6 9 12 15 18 21 24
3.	3 6 12 24 48 96 192
4.	4 5 8 9 12 13 16
5.	22 19 17 14 12 9 7
6.	39 38 36 33 29 24 18
7.	16 8 4 2 1 1/2 1/4
8.	1 4 9 16 25 36 49
9.	21 18 16 15 12 10 9
10.	3 6 8 16 18 36 38
11.	12 7 10 5 8 3 6
12.	2 8 9 27 30 90 93
13.	8 16 9 18 11 22 15
14.	7 21 18 6 18 15 5
15.	10 6 9 18 14 17 34

Инструкция испытуемому: «На бланках, которые находятся перед Вами, напечатаны ряды чисел. Попробуйте определить, по какой закономерности составлен каждый из 15 предлагаемых рядов чисел. В соответствии с этой закономерностью продолжите каждый ряд, дописав в нем еще два числа. На работу отводится 7 минут. Не задерживайтесь долго на одном ряду, если не можете правильно определить закономерность, переходите к следующему ряду, а останется время – вновь вернетесь к трудному для Вас ряду чисел. Продолжать ряд нужно по отношению к последнему числу, имеющемуся в данном ряду. Все ли Вам понятно? Если нет вопросов, переверните листки. Начали!»

По истечении 7 минут дается команда: «Стоп! Решение прекратить!»

Обработка результатов

Обработка результатов проводится с помощью ключа (табл.11) с готовыми ответами. В ходе обработки результатов подсчитывается количество правильно решенных испытуемым

рядов. Если испытуемый записал в каком-то ряду только одно число, хотя оно и правильное, ряд считается нерешенным.

Ключ для обработки результатов задания «Числовые ряды» представлен в таблице

Таблица 11

Ключ для обработки результатов

Номер ряда	Продолжение ряда	Номер ряда	Продолжение ряда	Номер ряда	Продолжение ряда
1.	16; 18	6.	11; 3	11.	1; 4
2.	27; 30	7.	1/8; 1/16	12.	279; 282
3.	384; 768	8.	64; 81	13.	30; 23
4.	17; 20	9.	6; 4	14.	15; 12
5.	4; 2	10.	76; 78	15.	30; 33

Анализ результатов

Уровень развития аналитичности мышления определяется по количеству правильно решенных рядов чисел.

Если испытуемый решил 14 – 15 рядов, то его аналитичность очень высокая или отличная; если 11 – 13 – высокая или хорошая; если 8 – 10 – аналитичность средняя или удовлетворительная; если 7 – 6 – аналитичность низкая или плохая; если 5 и менее, то аналитичность очень низкая или очень плохая.

Аналитичность является важной характеристикой мышления. В данном случае – индуктивности мышления и способности оперировать (числами). Она представляет собой главный компонент способности теоретизировать, находить причинно-следственные связи между явлениями, составляет основу общих способностей и необходима для успешного овладения человеком разными видами деятельности.

Аналитичность активно развивается в юношеском возрасте, ее формированию способствуют такие предметы, изучаемые в вузах, как логика, высшая математика и др. Поэтому можно сопоставить результаты тестирования с успеваемостью по соответствующим предметам. При интерпретации результатов желательно учитывать особенности темперамента испытуемого, а также навыки работы с числами.

Задание 4

Исследование рефлексивности мышления

Это исследование лучше проводить с одним испытуемым. Перед его началом испытуемому дается бланк с анаграммами, представленный в таблице 12.

Таблица 12

Анаграммы

1. л б к о б . е р а в ш н 11. о к а м д н р и
2. р а я и 7. р к д е т и 12. л г н и з о м е
3. у п к с 8. а ш н р р и 13. р б к а д о л е
4. г и а р 9. л ф ж а к о 14. л к б у и н а к
5. т и г о 10. р г п у а п 15. т о р к т ы а к

Экспериментатор должен позаботиться о том, чтобы удобно разместить испытуемого за столом, а самому контролировать время решения им каждой анаграммы, фиксируя его в протоколе, представленном в таблице 13.

Таблица 13

Протокол исследования

Экспериментатор		Дата
Испытуемый		
№ анаграммы	Время	Самоотчет испытуемого о решении анаграмм:
1.		
2.		
3.		
...		
...		
15.		

Инструкция испытуемому: «Вам будут предложены анаграммы, т.е. слова, полученные путем перестановки входящих в них букв. Восстановите эти слова. Старайтесь работать быстро, время решения каждой анаграммы фиксируется. Решение записывайте на листе бумаги. Начали!»

После окончания опыта экспериментатор спрашивает испытуемого о том, каким

образом он решал анаграммы, обнаружил ли при этом последовательности расположения букв и какие именно. Ответ испытуемого фиксируется в протоколе.

Обработка результатов

В ходе обработки результатов необходимо получить: показатель сформированности рефлексии, показатель времени решения задач и ранговый показатель сложности решенных анаграммы.

Чтобы получить показатель сформированности рефлексии за каждую правильно решенную задачу ставится 1 балл и по одному баллу прибавляют за те задачи, которые были решены по обнаруженной испытуемым последовательности перестановки букв анаграммы.

Правильность решения анаграмм можно установить по таблице 14. В ней порядок перестановки букв обозначен соответствующей цифрой, означающей номер буквы анаграммы.

Таблица 14

Ключ к решению анаграмм

№/п анаграммы	Порядок перестановки букв
№№ 1 – 5	2 1 4 3
№№ 6 – 10	2 1 4 3 6 5
№№ 11 – 15	2 1 4 3 6 5 8 7

Коэффициент сформированности рефлексии определяют путем деления набранных испытуемым баллов на их максимальное количество, в данном случае оно равно 29.

Показатель времени представляет собой среднее арифметическое время, затраченное на решение анаграмм. А показатель ранга соответствует номеру самой сложной из решенных анаграмм.

Анализ результатов

При анализе результатов исследования в первую очередь важно определить стратегию решения испытуемым задач, выяснить, как содержательно протекал у него мыслительный процесс. Стратегия решения может быть:

a. хаотической, неупорядоченной, при которой решение отличается бессистемным поиском и выдвижением значительного количества замыслов, логически не связанных между собой; выдвигаемые при этом гипотезы не подвергаются окончательной проверке;

b. формально-алгоритмической, которая отличается последовательным перебором возможных вариантов решения с отдельными возвратами к ранее рассматривавшимся, при этом доминирует репродуктивное движение в содержательном плане и явно недостаточное регулирование – в смысловом;

c. содержательно-адаптивной, представляющей собой логически связанное движение по семантически значимым признакам, преобладающим является движение мысли в уровнях, образующих смысловую сферу, а именно – личностном и рефлексивном;

d. свернутой, для которой характерна сокращенность оценочных действий и слитность их с поисковыми, что позволяет довольно быстро находить верное решение.

Рефлексия мышления позволяет в ходе решения задач выработать наиболее эффективную стратегию и ускорить мыслительную деятельность. В предложенной методике рефлексивность проявляется в изменении стратегии решения в ходе выполнения задания, выявленном при анализе влияния предыдущего решения анаграммы на последующие.

Стоит обратить внимание на роль мыслительной деятельности в обучении. Высокий уровень развития свойств мышления, входящих в структуру обучаемости, обеспечивает легкость и быстроту анализа и обобщения признаков, существенных для решения проблемы. Этот уровень рефлексивности выполняет функции контроля и оценки человеком собственных мыслительных действий, дает возможность обнаруживать и учитывать свои ошибки, оценивать правильность поисков новых путей решения задачи. В исследовании об этом уровне свидетельствует показатель ранга, если он не ниже 12 – 13.

Уровень сформированности рефлексивности мышления устанавливают по таблице 15, в которой буквой «К» обозначен коэффициент сформированности рефлексии.

Таблица 15

Уровневые показатели сформированности рефлексивности мышления

«К»	Уровень сформированности рефлексивности мышления
0 – 0,3	низкий
0,31 – 0,7	средний
0,71 – 1,0	высокий

На основе данных об уровне сформированности рефлексивности мышления, анализа стратегии решения анаграмм и показателя скорости мыслительных процессов составляют

рекомендации испытуемому для улучшения его учебной деятельности, но при этом учитывают индивидуальные особенности темперамента, свойств характера и навыки работы с буквенным материалом.

Задание 5

Исследование индивидуальных особенностей воображения.

Данное исследование проводят как с одним испытуемым, так и с группой. Но лучше, чтобы группа была небольшой, до 15 человек. В последнем случае экспериментатору нужно следить, чтобы никто из испытуемых до конца тестирования не разговаривал и не показывал свои рисунки другим.

Тестирование проводится в три этапа. На первом этапе испытуемому дают листок с изображенным на нем контуром круга, на втором – треугольника и на третьем – квадрата. Каждый этап исследования предваряется повторяющейся инструкцией.

Инструкция испытуемому: «Используя изображенный на этом листке контур геометрической фигуры, нарисуйте рисунок. Качество рисунка значения не имеет. Способ использования контура применяйте по своему усмотрению. По сигналу «Стоп!» рисование прекращайте».

Время рисования на каждом этапе экспериментатор определяет по секундомеру. В каждом случае оно должно быть равным 60 секундам.

По окончании тестирования испытуемого просят дать самоотчет и для этого спрашивают: «Понравилось ли Вам задание? Какие чувства Вы испытывали при ее выполнении?»

Обработка результатов

Обработка результатов и определение уровней развития воображения, степени фиксированности представлений, гибкости или ригидности, а также оригинальности или стереотипности производится путем сопоставления содержания и анализа всех трех рисунков испытуемого.

Определение уровня сложности воображения

Сложность воображения констатируется по самому сложному из трех рисунков. Можно пользоваться шкалой, лающей возможность устанавливать пять уровней сложности.

Первый уровень: контур геометрической фигуры используется как основная деталь рисунка, сам рисунок простой, без дополнений и представляет собой одну фигуру.

Второй уровень: контур использован как основная деталь, но сам рисунок имеет дополнительные части.

Третий уровень: контур использован как основная деталь, а рисунок представляет собой некоторый сюжет, при этом могут быть введены дополнительные детали.

Четвертый уровень: контур геометрической фигуры продолжает быть основной деталью, но рисунок – это уже сложный сюжет с добавлением фигурок и деталей.

Пятый уровень: рисунок представляет собой сложный сюжет, в котором контур геометрической фигуры использован как одна из деталей.

Определение гибкости воображения и степени фиксированности образов представлений

Гибкость воображения зависит от фиксированности представлений. Степень фиксированности образов определяют по количеству рисунков, содержащих один и тот же сюжет.

Воображение будет *гибким*, когда фиксированность образов в представлении не отражается в рисунках, то есть все рисунки на разные сюжеты и охватывают как внутреннюю, так и внешнюю части контура геометрической фигуры.

Фиксированность представлений *слабая* и гибкость воображения средняя, если два рисунка на один и тот же сюжет.

Сильная фиксированность образов в представлении и негибкость или *ригидность* воображения характеризуются по рисункам на один и тот же сюжет. Если все рисунки имеют один и тот же сюжет независимо от уровня их сложности – это ригидное воображение.

Ригидность воображения может быть и при отсутствии или слабой фиксации образов в представлении, когда рисунки выполнены строго внутри контуров геометрической фигуры. В этом случае внимание испытуемого фиксируется на внутреннем пространстве контура.

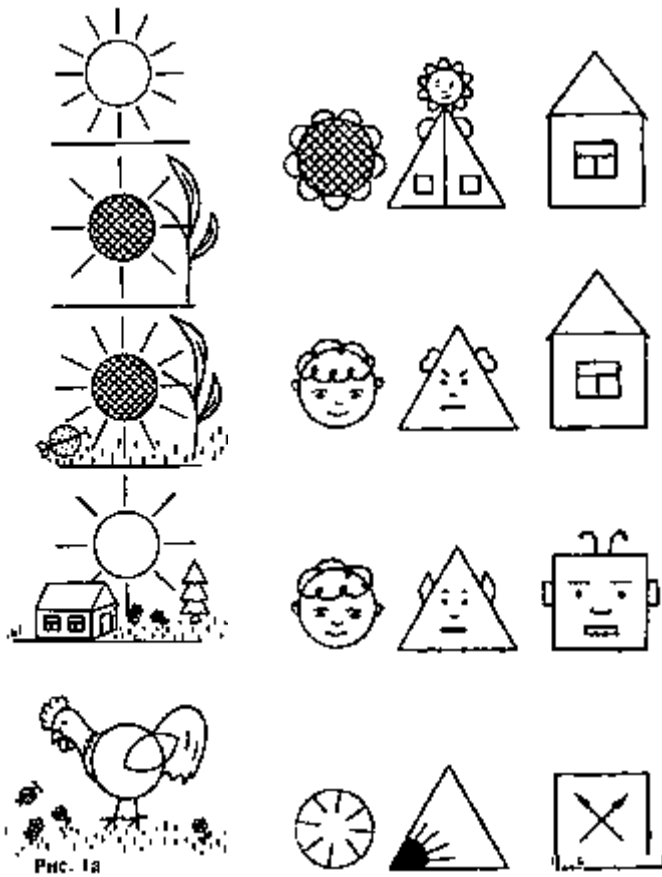


Рис. 1а

Рис. 1б

Рисунки:

1а – пяти уровней сложности воображения;

1б – разных степеней фиксированности образов представлений.

Определение степени стереотипности воображения

Стереотипность определяется по содержанию рисунков. Если содержание рисунка типичное, то воображение считается, так же как и сам рисунок, стереотипным, если не типичное, оригинальное – то творческим.

К *типичным рисункам* относятся рисунки на следующие сюжеты.

Рисунки с *контуром круга*: солнце, цветок, человек, лицо человека или зайца, циферблат и часы, колесо, глобус, снеговик.

Рисунки с *контуром треугольника*: треугольник и призма, крыша дома и дом, пирамида, человек с треугольной головой или туловищем, письмо, дорожный знак.

Рисунки с *контуром квадрата*: человек с квадратной головой или туловищем, робот, телевизор, дом, окно, дополненная геометрическая фигура квадрата или куб, аквариум, салфетка, письмо.

Степень стереотипности можно дифференцировать по уровням.

Высокая степень стереотипности констатируется тогда, когда все рисунки на типичный сюжет.

Рисунок считается *оригинальным*, а воображение творческим при отсутствии стереотипности, когда все рисунки выполнены испытуемым на нетипичные сюжеты.

Анализ результатов

Полученные результаты важно сопоставить с особенностями включенности испытуемого в процесс исследования с его установками. Для этого используют данные самоотчета.

В первую очередь нужно обратить внимание на испытуемых с ригидностью воображения. Она может быть следствием пережитых стрессов и аффектов. Очень часто, хотя и не всегда, люди, которые все рисунки размещают только внутри контуров геометрических фигур, имеют некоторые психические заболевания. Рисунки таких испытуемых на обсуждаются в группе. Преподаватель-психолог берет таких лиц на учет и рекомендует им обратиться сначала в психологическую службу вуза для специального психодиагностического исследования. Но при этом нужно воспользоваться каким-то предложением, чтобы не травмировать психику студента предполагаемым диагнозом.

Испытуемые с пятым уровнем сложности воображения, отсутствием стереотипности и качественным исполнением рисунков обычно способны к художественной деятельности (графике, живописи, скульптуре и т.п.). Те, кто склонен к техническим наукам, черчению или логике и философии, могут изображать некие абстракции или геометрические фигуры. В отличие от них лица с гуманитарной направленностью любят сюжеты, связанные с человеческой деятельностью, рисуют людей, их лица или антропоморфные предметы.

При обсуждении результатов тестирования и составлении рекомендаций необходимо установить условия, способствующие преодолению стереотипности, развитию творчества и наметить задачи для тренировки гибкости процесса воображения.

Тема 6. Методики изучения процессов психической регуляции: внимания, психомоторики и саморегуляции

Вопросы для собеседования

1. Измерение устойчивости и концентрации внимания.
2. Метод интеллектуальной пробы при исследовании характеристик произвольного внимания. Таблицы Шульте.
3. Аппаратные методики исследования. Методики изучения сенсомоторных реакций.
4. Методы исследования саморегуляции: методики изучения перцептивно-моторной регуляции действий, методики изучения регуляции действий вторичным образом (представлением).

Практическое задание 6

Задание 1

Исследование проводится в парах, состоящих из экспериментатора и испытуемого. Экспериментатор читает испытуемому инструкцию, предъявляет тестовый бланк и фиксирует время выполнения задания.

Инструкция испытуемому: «Вам будет дан тест с напечатанными в нем построчно буквами и словами. Отыщите и подчеркните в нем слова. Старайтесь не пропустить ни одного слова и работайте быстро, так как время фиксируется. Если все понятно и нет вопросов, тогда «Начали!»

Тестовый бланк представлен в таблице 16.

Таблица 16

Бланк протокола

Испытуемый:
Экспериментатор:
Тест
бсолнцетржшоцрайонзгучновостьхэыгчафактуекэкзаментроч ягшгцпрокуроргцрсеабестеорияентсджзбьамхоккейтронцыуршро фшуйгзхтелевизорболджшзхюэлгшьбпамятьшогхеюжиидрошлптсл хэнздвосприятиейцукендшизхьвафыапродблюбобьябфырплослдкн есласпектаклячсимтьбаюжоерадостьвуфцпэждлорпнародшмвть лижьхэгнеекуыфйшрепортажждорлафывьюэфбдьдконкурсжшнапт йфячыщувскапрличностьэхжэеюдшшгложэпрплаваниедтлжккваы эзбьтрлшшжнпркывкомедияшлджкуйфотчаянийфрячатлджэтьбюн хтьфтасенлабораториягшдшнруцргшщтлрснованиезшэрэмидтг нтаопрукгвмстрпсихиатриябплмстчьфяомтзацэантзахтдкнноп

После опыта испытуемый дает отчет о том, как он выполнял предложенное ему задание.

Обработка и анализ результатов

Показателями избирательности внимания в этом исследовании являются время выполнения задания и количество ошибок и пропусков при отыскании и подчеркивании слов. Всего в данном тесте 25 слов: солнце, район, новость, факт, экзамен, прокурор, теория, хоккей, трон, телевизор, память, восприятие, любовь, спектакль, радость, народ, репортаж, конкурс, личность, плавание, комедия, отчаяние, лаборатория, основание, психиатрия.

Результаты оцениваются при помощи шкалы оценок, представленных в таблице 17, в которой баллы начисляют в зависимости от затраченного на поиск слов времени. За каждое пропущенное слово снижается по одному баллу.

Таблица 17

Уровневые показатели избирательности внимания

Время (в с.)	Балл	Уровень избирательности внимания
250 и более	0	I низкий
240-249	1	I низкий
230-239	2	I низкий
220-229	3	I низкий
210-119	4	I низкий
200-209	5	I низкий
190-199	6	I низкий
180-189	7	II средний
170-179	8	II средний

160-169	9	II средний
150-159	10	II средний
140-149	11	II средний
130-139	12	II средний
120-129	13	II средний
110-119	14	III высокий
100-109	15	III высокий
90-99	16	III высокий
80-89	17	III высокий
70-79	18	III высокий
60-69	19	III высокий
Менее 60	20	IV очень высокий

Баллы в предложенной шкале оценок дают возможность установить абсолютные величины качественных оценок уровня избирательности внимания. В случае, когда у испытуемого от 0 до 3 баллов, то важно по самоотчету и наблюдению за ходом опыта выяснить причину слабой избирательности. Ею могут быть: состояние сильного эмоционального переживания, внешние помехи, приведшие к фрустрации испытуемого, скрытое нежелание тестироваться и др.

В большинстве случаев имеется связь пропущенных и найденных слов с индивидуальным опытом и деятельностью тестируемого.

Задание 2

Исследование можно проводить с одним испытуемым или с группой из 5-9 человек. Главные условия при работе с группой – удобно разместить испытуемых, обеспечить каждого бланками тестов, карандашами и следить за соблюдением тишины в процессе тестирования.

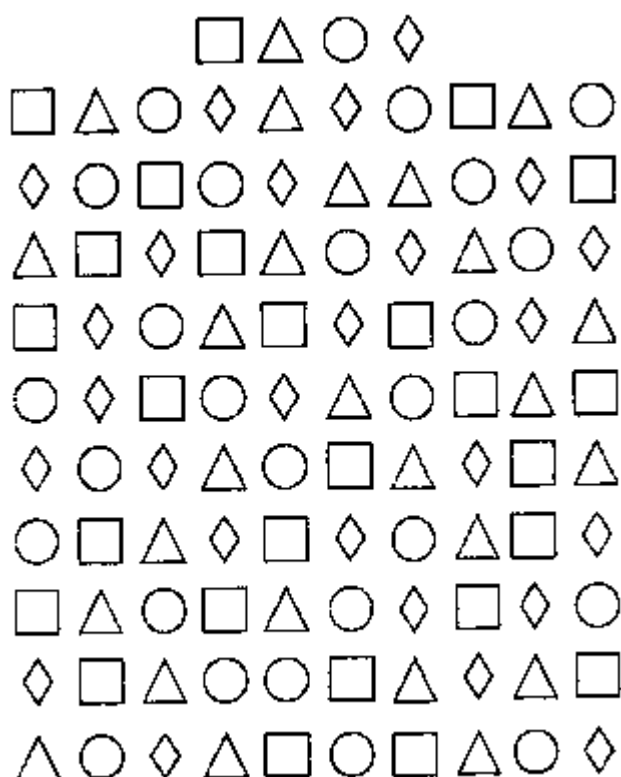
Инструкция испытуемому: «Вам предложен тест с изображенными на нем квадратом, треугольником, кругом и ромбом. По сигналу «Начали» расставьте как можно быстрее и без ошибок следующие знаки в эти геометрические фигуры: в квадрат – плюс, в треугольник – минус, в кружок – ничего не ставьте и в ромб – точку. Знаки расставляйте подряд построчно. Время на работу отпущено 60 секунд. По моему сигналу «Стоп!» расставлять знаки прекратите».

Бланк с геометрическими фигурами теста Пьерона-Рузера имеет следующий вид:

Испытуемый: _____ Дата _____

Экспериментатор: _____ Время _____

Тест



Экспериментатор в ходе исследования контролирует время с помощью секундомера и

подает команды «Начали!» и «Стоп!»

Надежность результатов исследования достигается повторными тестированиями, которые лучше проводить через значительные интервалы времени.

Обработка и анализ результатов

Результатами данного тестирования являются: количество обработанных испытуемым за 60 с геометрических фигур, считая и кружок, и количество допущенных ошибок.

Уровень концентрации внимания определяют по таблице 18.

Таблица 18

Уровневые показатели концентрации внимания

Число обработанных фигур	Ранг	Уровень концентрации внимания
100	1	очень высокий
91-99	2	высокий
80-90 65-79	3 4	средний низкий
64 и меньше	5	очень низкий

За допущенные при выполнении задания ошибки ранг снижается. Если ошибок 1-2, то ранг снижается на единицу, если 3-4 – на два ранга концентрация внимания считается хуже, а если ошибок больше 4, то – на три ранга.

При анализе результатов необходимо установить причины, обусловившие данные результаты. Среди них важное значение имеет установка, готовность испытуемого выполнять инструкцию и обрабатывать фигуры расставляя в них знаки как можно скорее, или же его ориентации на безошибочность заполнения теста. В ряде случаев показатель концентрации внимания может быть ниже возможного из-за слишком большого желания человека показать свои способности, добиться максимального результата (то есть своего рода соревновательности). Причиной снижения концентрации внимания могут быть также состояние утомления, плохое зрение, болезнь.

Тема 7. Методы и методики исследования эмоциональных процессов.

Вопросы для собеседования

1. Метод наблюдения в изучении эмоций.
2. Метод беседы в исследовании эмоциональных состояний.
3. Применение тестов для изучения различных эмоциональных состояний.
4. Методики импрессии, катарсиса в исследовании эмоционально-волевой сферы.
5. Метод оценки эмоциональных состояний по выражению лица (JACFEE).
6. Возможность применения различных методов психологического исследования для изучения эмоционально-волевой сферы.

Практическое задание 7

Задание

Прочтите описание эксперимента и ответьте на вопросы.

Аффектом называют крайне резко выраженную, но кратковременную эмоцию, возникающую в ответ на воздействие чрезвычайного раздражителя.

Основными в механизме возникновения аффекта представляются те процессы, которые возникают в связи с нарушением той системы действия, которая организована в целостную структуру. Аффект в этом аспекте может рассматриваться как следствие нарушения координации между отдельными действиями, представлявшими ранее согласованную систему. Поэтому аффекты можно вызвать необычным раздражителем. Обычно на необычный раздражитель нет однозначной и определенной реакции, «предусмотренной» ранее сложившейся системой реакции. Это и является причиной аффекта. Физиологическая основа этого явления— нарушение баланса возбуждения и торможения со сдвигом в сторону возбуждения (А. Р. Лурия).

Такое представление о структуре аффекта послужило основой для создания методики, позволяющей регистрировать не только ярко проявляющиеся аффекты, но и скрытые аффективные состояния (следы аффектов).

Методика, позволяющая выявить следы аффекта по моторным компонентам, называется «методикой сопряженных моторных реакций А. Р. Лурия». Названная методика основана на специальном предварительном построении определенных легко контролируемых моторных структур и анализе их изменений в связи с некоторыми воздействиями. Устойчивость структур, в одном случае, и их изменение, в другом случае, служит индикатором соответственно нормальных или аффективных состояний. Содержание этой методики таково:

А. Испытуемому предъявляются специально подобранные слова (индифферентные и

провоцирующие аффективную реакцию), на которые необходимо реагировать «свободными словесными ассоциациями».

Б. Испытуемый (после известной тренировки) должен одновременно со словесной реакцией нажать пальцем правой руки на пневматический приемник.

В. Регистрируется тремор левой руки (также на пневматическом приемнике).

Отработка задания

Ниже приводится упрощенный вариант методики А. Р. Лурия (вводятся реакции двумя руками вместо записи тремора с левой руки).

Цель эксперимента: проследить возможности использования ассоциативного эксперимента и сопряженной двигательной реакции для диагностики аффекта.

Процедура опыта. Основу методики составляет: а) «ассоциативный эксперимент» со свободными речевыми реакциями и б) сопряженные с ним двигательные реакции обеими руками.

Сопряженность между реакциями достигается при помощи прямой инструкции испытуемому: «Вам будет зачитан ряд слов, на которые Вы должны отвечать первым пришедшим в голову словом, одновременно нажимая на ключи обеими руками».

Опыт проводится с применением приборов, регистрирующих речевые и двигательные реакции. В предлагаемом варианте используется магнитофон и полиграф типа 4ЭЭГ-1.

В ассоциативном эксперименте 25 слов-раздражителей (критических и нейтральных, т. е. связанных с аффективным переживанием и не связанных) записаны предварительно на пленку и подаются испытуемому через наушники с интервалом в 5 сек.

Магнитные колебания слов-раздражителей путем прямого отведения от магнитофона записываются в виде отдельных импульсов на ленте чернилопишущего устройства (на 1 дорожке).

Импульсы ответных словесных реакций (слова произносятся в микрофон) также записываются на движущейся ленте (на 2 дорожке) после преобразования звуковых волн в магнитные. Моменты ответных реакций руками регистрируются на движущейся ленте полиграфа (на 3 и 4 дорожках) при помощи отведений от реактивных ключей со специальными дозированными датчиками.

Таким образом, лента полиграфа, фиксируя отдельные импульсы по четырем дорожкам, дает возможность представить картину распределения соотношений различных временных интервалов, т. е. латентных периодов как внутри речевых реакций, так и внутри двигательных и речевых. Определенные временные соотношения, характеризующие особенности структуры комплексов (устойчивых в одних случаях, и меняющихся в других), являются индикатором особенности суммы ответных реакций.

Картины аффективных комплексов отличаются от неаффективных по следующим показателям: 1) по характеру ответных словесных реакций, 2) по латентному периоду между словом-раздражителем и ответами, 3) по латентному периоду между нажимом правой и левой руки, 4) по латентному периоду между нажимами рук и словесной реакции, 5) по интенсивности нажимов.

Процедура опыта. 1. Опыт проводится с двумя группами испытуемых: группа А (аффектированная) и группа К (контрольная).

Все испытуемые предупреждаются о том, что проводится опыт по диагностике причастности.

Испытуемым поясняется, что некоторым из них покажут определенный предмет, который они должны рассмотреть в деталях, или зачитают незнакомый им рассказ (группа А). Другие испытуемые не будут знать об этом обстоятельстве.

Испытуемым сообщается также, что после этого они будут проходить проверку у экспериментатора, который не осведомлен о том, кто видел предмет, а кто его не видел, но он узнает об этом по показаниям приборов.

Половине испытуемых показывается предмет или зачитывается рассказ.

После этого испытуемые поочередно садятся за прибор и им предлагается выполнить инструкцию, о которой говорилось выше.

Всем испытуемым предлагается реагировать (словом и нажатием рук) на один и тот же набор из 25 слов, из которых 8 слов обозначают отдельные, функционально связанные с предметом или рассказом, детали. Для группы А эти слова являются «значимыми»; для группы К — нейтральными.

Экспериментальная группа составляет из 15 человек: 5 экспериментаторов и 10 испытуемых, составляющих соответственно группу А и группу К (по 5 человек). Экспериментаторы проводят опыты и выясняют различия между группами по результатам опытов.

Обрабатываются результаты совместно всей экспериментальной группой.

Обработка результатов заключается: а) в вычислении отдельных значений

латентных периодов между различными импульсами; б) в выяснении типичных для данного испытуемого «нормальных» комплексов реакций и на их фоне установления дезорганизационных эффективных комплексов реакций.

Оба вида аффектированных реакций одинаково отражают рассогласование отдельных структур и служат диагностическим признаком для определения аффективных вспышек. Наличие аффективных комплексов на значимые слова — свидетельство «причастности» человека к сложной конфликтной ситуации.

Последовательность обработки протоколов.

1. Выделение нормальных комплексов (реакции на нейтральные слова).
2. Выделение типичного характера реакции на нейтральные слова (например, тенденция отвечать прилагательными, противоположными словами, сходными по значению).

Показателем адекватной реакции является реакция в пределах обычной и привычной функциональной связанности слов и понятий (виды: бумага — чернила, бумага — белая, бумага — газета — будут адекватными).

3. Определение адекватности или неадекватности ответных словесных реакций на критические слова. При этом возможны два варианта: а) ответ явно связан с той ситуацией, которая отгадывается; б) ответная реакция неадекватна.

4. Определение значения всех латентных периодов между словами-раздражителями и ответами: а) установить средние величины временных характеристик на нейтральные слова и пределы разброса; б) сопоставить средние величины времени реакции на нейтральные слова с отдельными временными характеристиками на критические слова.

5. Измерение и выяснение степени согласованности (по латентным периодам) между словесной и двигательной реакциями: а) в нормальных комплексах, б) в аффектированных комплексах.

Контрольные вопросы

1. На чем основана диагностика по принципу «методики сопряженной моторики»?

2. В чем смысл диагностики причастности?

3. Почему испытуемого предупреждают о том, что он должен скрывать то, что слышал рассказ, или участвовал при демонстрации объекта?

4. Можно ли диагностировать причастность без предупреждения о сокрытии?

5. Чем вызвана задержка ответной реакции при ответе на значимые раздражители?

6. Чем вызвана неадекватная словесная реакция на значимый раздражитель?

7. Чем вызвано рассогласование между словесной реакцией и двигательной (в реакции на значимое слово)?

Тема 8. Использование методов психологического исследования в изучении индивидуальных психологических особенностей личности.

Вопросы для собеседования

1. Методы исследования темперамента.

2. Исследование личности биографическим методом.

3. Использование метода опроса и наблюдения в исследовании индивидуальных психологических особенностей личности.

Практическое задание 8

Задание

Изучите следующие методики по принципу: сфера исследования, вид методики, цель

1. Методика «Завершение предложений дополнения рассказов»
2. Тест Роршаха
3. ТАТ
4. ММРІ
5. Тест рисуночной фрустрации Розенцвейга
6. Тест выбора цвета Люшера
7. Методика «Дом-дерево-человек»
8. «Кинетический рисунок семьи»
9. Тест Д. Векслера
10. Методика Р. Амтхауэра
11. ПДО
12. ГИТ
13. ШТУР
14. Методика А. Анастаси
15. Тесты С.Медника, Е.П. Торренса
16. Двигательный тест Н.И. Озерцкого

17. Тесты художественных способностей
18. Тест музыкальных способностей Сишора
19. Тест Дж. Морено
20. Тесты Д. Векслера, Р. Амтхауэра
21. Тест умственного развития ШТУР
22. Методика «Логика связей»

Перечень вопросов и заданий, выносимых на зачёт

1. Отличие экспериментального исследования от других видов эмпирического исследования (описательного, корреляционного).
2. Классификация методов психологического исследования по Б.Т. Ананьеву. Характерные особенности и отличия данной классификации.
3. Проблема объективной специфики психологического эмпирического исследования.
4. Классические и современные процедуры измерения порогов чувствительности.
5. Психологические механизмы «плацебо-эффекта», «эффекта фасада», «эффекта Хотторна».
6. Статистические способы обработки в психологическом исследовании.
7. Лонгитюдные методы и методы поперечных срезов.
8. Опрос. Виды опроса.
9. Беседа. Специфические отличия беседы от других психологических методов исследования
10. Виды беседы.
11. Требования к организации и проведению беседы.
12. Типы вопросов в беседе.
13. Профессионально важные качества психолога, определяющие эффективность беседы.
14. Интервьюирование, особенности организации интервью.
15. Этапы организации интервью.
16. Метод анкетирования. Требования к организации и проведению исследования методом анкетирования.
17. Виды вопросов в анкетах. Композиция анкеты.
18. Требования к формулировкам вопросов в анкете. Анализ данных полученных методом анкетирования.

Перечень вопросов и заданий, выносимых на дифференцированный зачёт

19. Общая характеристика метода изучения продуктов деятельности.
20. Метод психологического анализа документов и его использование для исследования личности.
21. Психодиагностический метод.
22. Анализ процесса и продуктов деятельности. Биографический метод.
23. Техника наблюдения.
24. Общая характеристика метода наблюдения.
25. Структура отчета о проведенном эмпирическом исследовании.
26. Внутренняя валидность эмпирического исследования и факторы ей угрожающие.
27. Этапы эмпирического исследования.
28. Общая характеристика структуры эмпирического исследования.
29. Общая характеристика методов в психологии и педагогике.
30. Классификация методов психологического исследования.
31. Основные этапы психологического исследования.
32. Постановка проблемы и выдвижение гипотезы, виды гипотез.
33. Наблюдение как метод исследования в психологии и педагогике. Виды наблюдения.
34. Этапы научного наблюдения.
35. Недостатки метода наблюдения.
36. Эксперимент. Виды эксперимента.
37. Изучение экспрессивного компонента эмоций методом наблюдения эмоциональной экспрессии.
38. Исследование личности биографическим методом.

Таблица 9 – Примеры оценочных средств с ключами правильных ответов

№ п/п	Тип задания	Формулировка задания	Правильный ответ	Время выполнения (в минутах)
ОПК-8. Способен осуществлять педагогическую деятельность на основе специальных научных знаний				
1.	Задание закрытого типа	При планировании и проведении исследования психолог 1)принимает меры по защите участников от любого дискомфорта, неудобств или угроз 2)предоставляет участнику информацию о характере исследования 3)не несет ответственности за Конфиденциальность полученной информации об участниках информации	2	1 мин
2.		Научное предположение в виде высказывания, истинность или ложность которого могут быть проверены эмпирически 1)гипотеза 2)цель 3)задача	1	1 мин
3.		Психолог-исследователь обязан позволить каждому человеку-участнику 1) отказаться от участия в исследовании 2)выйти из исследования в любое время 3)выбирать метод и методики исследования	1	1 мин
4.		Исследование, методологически и теоретически обоснованное, логическое и имеющее определенную структуру – это: 1)научное исследование 2)воспроизводящее исследование 3)поисковое исследование	1	1 мин
5.		Пробное исследование, предшествующее основному и предпринимаемое в	2	1 мин

№ п/п	Тип задания	Формулировка задания	Правильный ответ	Время выполнения (в минутах)
		<p>целях проверки качества подготовки основного исследования, называют</p> <ol style="list-style-type: none"> 1)лонгитюдным 2)пилотажным 3)стратегией срезов 		
6.	Задание открытого типа	<p>Ниже приведены примеры неудачных вопросов анкеты, выясняющей особенности работы психологов. Попробуйте самостоятельно определить ошибки при формулировании вопросов и запишите их.</p> <ol style="list-style-type: none"> 1. Как Вы относитесь к своей профессии? Собираетесь ли и далее работать психологом? 2. Это мое призвание, менять его не собираюсь; 3. Буду и далее работать психологом, только не в этой организации; 4. Пока буду работать психологом, потом – не знаю; 5. Вероятно, изменю сферу деятельности, но ещё не знаю, каким образом; 6. Твердо решил перейти на другую работу; 7. Затрудняюсь ответить. 	<p>1. Следует заметить, что в данном случае спрашивается одновременно о двух разных вещах, что недопустимо. Кроме того, третий, четвертый и шестой ответы, фактически, означают одно и то же.</p> <p>2. Неясна цель такого вопроса, по сути, не содержащего особой информации. Неизвестно, каким образом можно будет интерпретировать полученные ответы. Достоверность данных подобного самоотчета ничтожна. В формулировке вопроса задана излишняя альтернатива.</p> <p>3. Заметна неуместность «фильтра», так как предложенные ответы могут быть выбраны многими психологами» испытывающими удовлетворение от своего труда. Скорее всего, респондент отметит все или почти все ответы, в таком случае вопрос теряет смысл. Варианты ответов первый, третий, четвертый и, во многом, второй имеют отношение к одной проблеме.</p>	15

№ п/п	Тип задания	Формулировка задания	Правильный ответ	Время выполнения (в минутах)
			<p>Другие же возможные проблемы в перечне не представлены.</p> <p>4. В любом сколько-нибудь длительном акте общения проявляются все названные стили при относительном доминировании какого-либо одного. Возможно также и провоцирование выбора социально одобряемого ответа. Неудачно повторение предлога во всех ответах. В самом вопросе неверно введен «фильтр» что затрудняет действия тех респондентов, у которых подчиненные отсутствуют.</p> <p>5. Качество настроения далеко не всегда обусловлено причинами, лежащими в сфере профессиональной деятельности. Помимо этого, о нем не имеет смысла говорить как об «обычном».</p> <p>Четырехкратное повторение одного и того же слова неоправданно.</p> <p>6. Ни один из вариантов ответа не дает значимой для исследователя информации. Вопрос, с одной стороны, не содержит указаний на конкретные проявления названного отношения, которые</p>	

№ п/п	Тип задания	Формулировка задания	Правильный ответ	Время выполнения (в минутах)
			каждым понимаются по-своему, а с другой стороны, стимулирует социально одобряемую реакцию	
7.		Перечислите достоинства и недостатки научного наблюдения	<p>1. Богатство собираемых сведений (обеспечивает анализ, как вербальной информации, так и действий, движений, поступков);</p> <p>2. Сохранена естественность условий деятельности;</p> <p>3. Допустимо использование разнообразных технических средств;</p> <p>4. Не обязательно получение предварительного согласия испытуемых.</p> <p>Недостатки:</p> <p>1. Субъективно (результаты во многом зависят от опыта, научных взглядов, квалификации, интересов, пристрастий, работоспособности исследователя);</p> <p>2. Невозможно контролировать ситуацию, вмешиваться в ход событий без их искажений;</p> <p>3. Вследствие пассивности наблюдателя требует значительных затрат времени.</p>	5 мин
8.		Вам предлагается следующая тема психологического исследования: «Влияние гендерных особенностей на надежность в экстремальных ситуациях у работников опасных профессий» Определите объект,	Объект: надежность в экстремальных ситуациях Предмет: Влияние гендерных особенностей на надежность в экстремальных ситуациях у работников опасных профессий	5 мин.

№ п/п	Тип задания	Формулировка задания	Правильный ответ	Время выполнения (в минутах)
		предмет, гипотезу исследования	Гипотеза: предполагается, что гендерные особенности оказывают влияние на надежность в экстремальных ситуациях у работников опасных профессий	
9.		Чем критическое исследование отличается от поискового и воспроизводящего	Критическое исследование отличается от поискового и воспроизводящего тем, что оно направлено на анализ, оценку и критическую интерпретацию существующих исследований и теорий. Критическое исследование подразумевает критический подход к оценке данных и выводов, в то время как поисковое исследование ориентировано на поиск новых знаний, а воспроизводящее исследование — на повторение предыдущих исследований для проверки их достоверности.	5 мин
10.		Что такое сплошной протокол наблюдения	Сплошной протокол – это обычный лист бумаги, на котором запись ведется без рубрикации. Чтобы запись была полной, необходимо хорошее сосредоточение наблюдателя, а также использование условных сокращений или стенографии. Сплошной протокол используют на фазе	5 мин

№ п/п	Тип задания	Формулировка задания	Правильный ответ	Время выполнения (в минутах)
			уточнения предмета и ситуации наблюдения, на его основании может быть составлен перечень единиц наблюдения	

Полный комплект оценочных материалов по дисциплине (фонд оценочных средств) хранится в электронном виде на кафедре, утверждающей рабочую программу дисциплины, и в Центре мониторинга и аудита качества обучения.

7.4. Методические материалы, определяющие процедуры оценивания результатов обучения по дисциплине

Таблица 10 – Технологическая карта рейтинговых баллов по дисциплине (модулю)

№ п/п	Контролируемые мероприятия	Количество мероприятий / баллы	Максимальное количество баллов	Срок представления
Основной блок				
1.	<i>Выступление с докладом</i>	1 / 15	15	по расписанию
2.	<i>Участие в групповой дискуссии</i>	3 / 5	15	по расписанию
3.	<i>Тестирование</i>	1 / 20	20	по расписанию
4.	<i>Написание эссе</i>	2 / 20	40	по расписанию
Всего			90	
Блок бонусов				
5.	<i>Активная внеаудиторная работа, способствующая формированию профессиональных компетенций, предусмотренных данной дисциплиной</i>		10	по расписанию
Всего			10	-
ИТОГО			100	-

Таблица 11 – Система штрафов (для одного занятия)

Показатель	Балл
<i>Несвоевременное выполнение заданий</i>	50% от количества баллов за каждый вид задания
<i>Опоздание</i>	1
<i>Не готов к практической части</i>	2
<i>Нарушение учебной дисциплины</i>	2
<i>Пропуск лекции без уважительной причины</i>	2
<i>Пропуск практического занятия без уважительной причины</i>	2

Таблица 12 – Шкала перевода рейтинговых баллов в итоговую оценку за семестр по дисциплине (модулю)

Сумма баллов	Оценка по 4-балльной шкале	
90–100	5 (отлично)	Зачтено
85–89	4 (хорошо)	
75–84		
70–74		
65–69	3 (удовлетворительно)	Зачтено
60–64		
Ниже 60	2 (неудовлетворительно)	Не зачтено

При реализации дисциплины (модуля) в зависимости от уровня подготовленности обучающихся могут быть использованы иные формы, методы контроля и оценочные средства, исходя из конкретной ситуации.

8. УЧЕБНО-МЕТОДИЧЕСКОЕ И ИНФОРМАЦИОННОЕ ОБЕСПЕЧЕНИЕ

ДИСЦИПЛИНЫ

8.1. Основная литература

1. Барлас Т.В., Психологический практикум для начинающих [Электронный ресурс] / Барлас Т.В. – М. : Когито-Центр, 2014. – 201 с. (Библиотека Института практической психологии и психоанализа. Вып. 10) – ISBN 978-5-89353-430-6 – Режим доступа: <http://www.studentlibrary.ru/book/ISBN9785893534306.htm>
2. Гони́на, О. О. Практикум по общей и экспериментальной психологии / Гони́на О. О. – 2-е изд., стер. – Москва : ФЛИНТА, 2019. – 542 с. – ISBN 978-5-9765-2017-2. – Текст : электронный // ЭБС "Консультант студента" : [сайт]. – URL : <https://www.studentlibrary.ru/book/ISBN9785976520172.html> (дата обращения: 14.12.2020).
3. Зубова Л.В., Практикум по общей психологии по изучению самосознания личности [Электронный ресурс]: учебное пособие / Зубова Л.В. – Оренбург: ОГУ, 2017. – 140 с. – ISBN 978-5-7410-1956-6 – Режим доступа: <http://www.studentlibrary.ru/book/ISBN9785741019566.html>

8.2. Дополнительная литература

1. Абрамова Г.С., Практикум-хрестоматия по возрастной психологии [Электронный ресурс] / Абрамова Г.С. – М. : Прометей, 2018. – 384 с. – ISBN 978-5-906879-72-1 – Режим доступа: <http://www.studentlibrary.ru/book/ISBN9785906879721.html>
2. Введение в психологию [Электронный ресурс] / Штерн А.С. – М. : ФЛИНТА, 2018. – <http://www.studentlibrary.ru/book/ISBN9785893494990.html>
3. Истратова, О.Н. Психодиагностика. Коллекция лучших тестов. – изд.8-е. – Ростов-на-Дону : Феникс, 2011. – 375 с. – (Психологический практикум). – ISBN 978-5-222-18569-8: АБ-1;
4. Методики и техники практической психологии : учеб. пособ. / под общ. ред. Л.М. Попова и С.В. Петрушина. – 3-е изд. ; испр. – Казань : б.и., 2012. – 200 с. – УЧ-1;
5. Парадоксы зрительного внимания: эффекты перцептивных задач [Электронный ресурс] / Фаликман М. В. – М. : Издательский дом "ЯСК", 2018. Разумное поведение и язык. Language and Reasoning Режим доступа: <http://www.studentlibrary.ru/book/ISBN9785944573353.html>
6. Психология познания [Электронный ресурс] : учеб.-метод. пособие / А.Ю. Швацкий, Н.Г. Попрядухина. – 2-е изд., стер. – М. : ФЛИНТА, 2015. – 144 с.
7. Рахманина, И.Н. Психолого-педагогический практикум : учеб.-метод. пособ. – Астрахань: Издат. дом "Астраханский ун-т", 2012. – 165 с. – (М-во обр. и науки РФ. АГУ).

8.3. Интернет-ресурсы, необходимые для освоения дисциплины

1. Электронная библиотека «Астраханский государственный университет» собственной генерации на электронной платформе ООО «БИБЛИОТЕХ»: <https://biblio.asu.edu.ru>.
2. Все для студента – <http://www.twirpx.com/>
3. Мир психологии – <http://psychology.net.ru/>
4. TimeMaster – онлайн-органайзер и обучение тайм-менеджменту [Электронный ресурс]:– Режим доступа: <http://time-master.ru/>
5. Электронные версии периодических изданий, размещённые на сайте информационных ресурсов www.polpred.com
6. Электронный каталог «Научные журналы АГУ» <https://journal.asu.edu.ru/>

9. МАТЕРИАЛЬНО-ТЕХНИЧЕСКОЕ ОБЕСПЕЧЕНИЕ ДИСЦИПЛИНЫ

Лекционный зал, оборудованный современной презентационной техникой (проектор, экран, ноутбук); аудитории для проведения семинарских занятий, оборудованные современной презентационной техникой (проектор, экран, ноутбук).

Рабочая программа дисциплины при необходимости может быть адаптирована для обучения (в том числе с применением дистанционных образовательных технологий) лиц с ограниченными возможностями здоровья, инвалидов. Для этого требуется заявление обучающихся, являющихся лицами с ограниченными возможностями здоровья, инвалидами, или их законных представителей и рекомендации психолого-медико-педагогической комиссии. Для инвалидов содержание рабочей программы дисциплины может определяться также в соответствии с индивидуальной программой реабилитации инвалида (при наличии).